



Občina Ajdovščina



NAČRT ZAŠČITE IN REŠEVANJA OB POTRESIH

Verzija 3.0

	ORGAN	ODGOVORNA OSEBA	DATUM	PODPIS
IZDELAL	<i>Oddelek za okolje in prostor</i>			
ODOBRIL	<i>Poveljnik CZ</i>	Igor Benko		
SPREJEL	<i>Župan</i>	Tadej Beočanin		
SKRBNIK	<i>Oddelek za okolje in prostor</i>	Jošt Černigoj		

Številka: 842-2/2013

Datum: junij 2017



VSEBINA

1. POTRES	4
1.1. Uvod	4
1.2. Splošno o potresih	4
1.3. Potresna nevarnost v občini Ajdovščina	5
1.3. Verjetnost nastanka verižne nesreče	8
1.4. Ukrepi za zmanjšanje posledic potresa	9
2. OBSEG NAČRTOVANJA	11
2.1. Temeljne ravni načrtovanja	11
2.2. Načela zaščite, reševanja in pomoči	11
3. ZAMISEL IZVAJANJA ZAŠČITE, REŠEVANJA IN POMOČI	13
3.1. Temeljne podmene načrta	13
3.2. Zamisel izvedbe zaščite, reševanja in pomoči	14
3.2.1. Koncept odziva ob potresu	14
3.3. Uporaba načrta	16
4. SILE, SREDSTVA IN VIRI ZA IZVAJANJE NAČRTA	18
4.1. Pregled organov in organizacij, ki sodelujejo pri izvedbi nalog iz občinske pristojnosti	18
4.1.1. Organi občine	18
4.1.2. Sile za zaščito, reševanje in pomoč občine	18
4.2. Materialno-tehnična sredstva za izvajanje načrta	20
4.3. Predvidena finančna sredstva za izvajanje načrta	20
5. OPAZOVANJE, OBVEŠČANJE IN ALARMIRANJE	22
5.1. Opazovanje potresne dejavnosti	22
5.2. Obveščanje o potresu	22
5.2.1. Obveščanje pristojnih organov	23
5.2.2. Obveščanje prebivalcev na prizadetem območju	23
5.2.3. Obveščanje splošne javnosti	24
5.2.4. Alarmiranje ob potresu.....	25
6. AKTIVIRANJE SIL IN SREDSTEV	26
6.1. Aktiviranje organov in njihovih strokovnih služb.....	26
6.2. Aktiviranje občinskih sil in sredstev za zaščito, reševanje in pomoč.....	26
6.3. Zagotavljanje pomoči v materialnih ter finančnih sredstvih.....	27
7. UPRAVLJANJE IN VODENJE	29
7.1. Organi in njihove naloge	29
7.2. Operativno vodenje.....	30
7.3. Organizacija zvez	31
7.3.1. Sistem zvez ZA-RE.....	32
8. UKREPI IN NALOGE ZAŠČITE, REŠEVANJA IN POMOČI	33
8.1. Zaščitni ukrepi	33
8.1.1. Prostorski, urbanistični, gradbeni in drugi tehnični ukrepi (ocean poškodovanosti objektov)	33
8.1.2. Evakuacija	37
8.1.3. Sprejem in oskrba ogroženih prebivalcev	38
8.1.4. Radiološka, kemična in biološka zaščita.....	39



8.1.5. Zaščita kulturne dediščine	40
8.2. Naloge zaščite, reševanja in pomoči	41
8.2.1. Prva pomoč in nujna medicinska pomoč	41
8.2.2. Identifikacija mrtvih	42
8.2.3. Prva veterinarska pomoč	44
8.2.4. Reševanje iz ruševin.....	45
DIAGRAM POTEKA AKTIVNOSTI	46
8.2.5. Gašenje in reševanje ob požarih	47
8.2.6. Iskanje pogrešanih oseb	47
8.2.7. Zagotavljanje osnovnih pogojev za življenje	48
9. OSEBNA IN VZAJEMNA ZAŠČITA	49
10. OCENA ŠKODE IN ODPRAVA POSLEDIC	50
11. RAZLAGA POJMOV IN OKRAJŠAV	51
11.1. Pomen pojmov.....	51
11.2. Pomen okrajšav	52
12. DODATKI IN PRILOGE K NAČRTU	53
12.1. Skupne priloge.....	53
12.2. Posebne priloge.....	53
12.3. Skupni dodatki	53



1. POTRES

1.1. Uvod

Načrt zaščite in reševanja ob potresu v občini Ajdovščina je izdelan in usklajen z **državnim načrtom** (verzija 3.0, z dnem 20.2.2014) in **regijskim načrtom** zaščite in reševanja ob potresu za Severnoprimorsko regijo (verzija 3., z Januarjem 2015), na podlagi Zakona o varstvu pred naravnimi in drugimi nesrečami (Ur. l. RS, št. 97/10), Uredbo o vsebini in izdelavi načrtov zaščite in reševanja (Ur. l. RS, št. 24/12), Oceno ogroženosti občine Ajdovščina, splošno zakonodajo in izvedbenimi predpisi.

Z načrtom zaščite in reševanja se zagotavlja organizirano in usklajeno delovanje za preprečitev nesreč oziroma zmanjšanje njihovih posledic ter čim hitrejšo zagotovitev osnovnih pogojev za življenje ob nesreči. Po 37. členu Zakona o varstvu pred naravnimi in drugimi nesrečami je v občinski pristojnosti:

- urejanje sistema zaščite, reševanja in pomoči v občini v skladu z ZVPNDN;
- spremljanje nevarnosti, obveščanje in alarmiranje prebivalstva o pretečih nevarnostih;
- zagotavljanje elektronskih komunikacij za potrebe zaščite, reševanja in pomoči v skladu z enotnim informacijsko komunikacijskim sistemom;
- načrtovanje in izvajanje zaščitnih ukrepov;
- izdelava ocen ogroženosti ter načrtov zaščite in reševanja;
- organiziranje, razvijanje ter vodenje osebne in vzajemne zaščite;
- organiziranje, vodenje in izvajanje zaščite, reševanja in pomoči na območju občine;
- določanje, organiziranje in opremljanje organov, enot in služb Civilne zaščite ter drugih sil za zaščito, reševanje in pomoč v občini;
- zagotavljanje nujnih sredstev za začasno nastanitev v primeru naravnih in drugih nesreč;
- določanje in izvajanje programov usposabljanja občinskega pomena;
- usklajevanje načrtov in drugih priprav za zaščito, reševanje in pomoč s sosednjimi občinami in državo;
- zagotavljanje osnovnih pogojev za življenje ter odpravljanje posledic naravnih in drugih nesreč;
- določanje organizacij, ki so posebnega pomena za zaščito, reševanje in pomoč v občini;
- mednarodno sodelovanje na področju zaščite, reševanja in pomoči v skladu s tem zakonom.

1.2. Splošno o potresih

Potres je naravni pojav, ko v Zemljini notranjosti pride do nenadne sprostitve nakopičenih elastičnih napetosti, pri čemer se sproščena energija razširja v obliki



seizmičnega valovanja. Ko potresno valovanje doseže površje z zadostno energijo, da povzroči neželene posledice na ljudi, objekte ali naravo, govorimo o potresu kot o naravni nesreči.

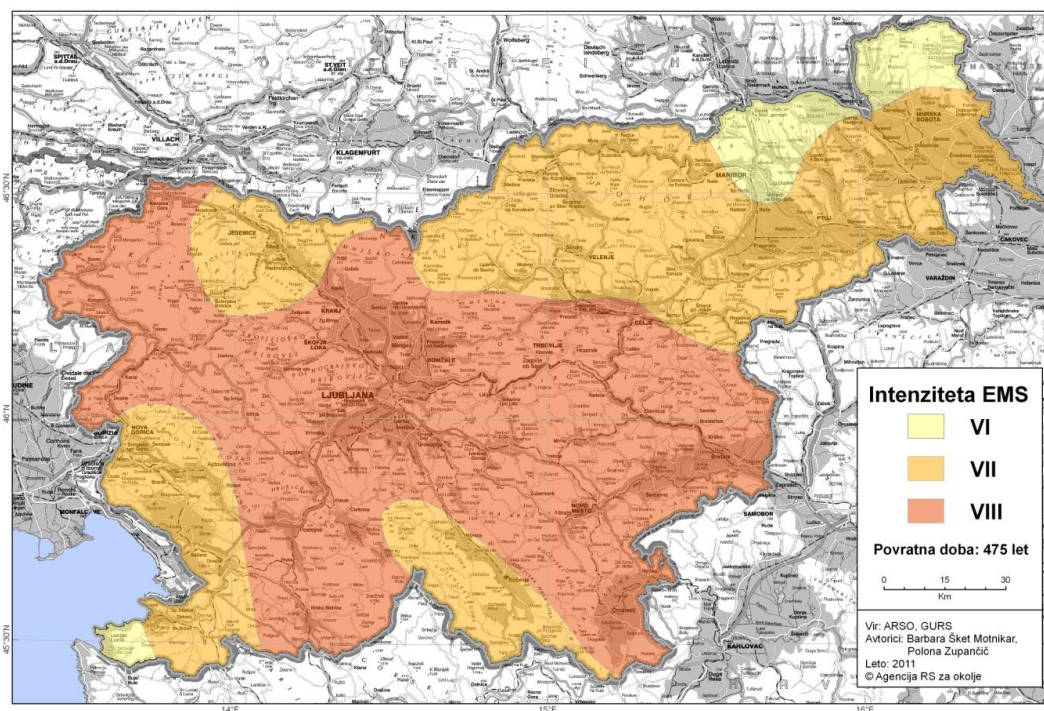
Potres je eden izmed pojavov v naravi, ki ga ne moremo nadzorovati, lahko pa ga zelo dobro merimo. Potresa ne moremo napovedati, ni mogoče vnaprej oceniti njegovega obsega, moči in škode, ki jo bo povzročil, predvidimo lahko le območja, na katerih se lahko pojavi. Lahko ocenimo največjo magnitudo, ki jo z določeno verjetnostjo pričakujemo, in obseg škode, ki bi jo potres na neki lokaciji lahko povzročil. V primerjavi z drugimi naravnimi nesrečami, ki so povezane z meteorološkimi procesi in jih lahko v blažji ali hujši obliki pričakujemo (poplave, suša, vetrovi), ima potres zaradi nenadnosti pojava in drugačnih posledic veliko hujši vpliv na vsakdanje življenje. Navadno je število žrtev večje, saj ni očitnih znakov, da bi ljudem vnaprej napovedali potres in jim omogočili umik na varno. Večja je tudi škoda, saj je zaradi obsega porušenih objektov proces obnove po potresu poškodovanega območja dražji, vzpostavitev normalnih razmer v gospodarstvu pa traja dlje kot pri drugih naravnih nesrečah.

1.3. Potresna nevarnost v občini Ajdovščina

Karta potresne intenzitete je narejena za povratno dobo 475 let iz leta 2011 in je namenjena predvsem sistemu varstva pred naravnimi in drugimi nesrečami in tudi civilni zaščiti pri njenem načrtovanju ukrepov za preprečevanje in zmanjšanje škode ob potresih. Ne moremo in ne smemo pa je uporabljati za projektiranje. Karta potresne intenzitete prikazuje stopnjo pričakovanih potresnih učinkov na ljudi, predmete, zgradbe in naravo.

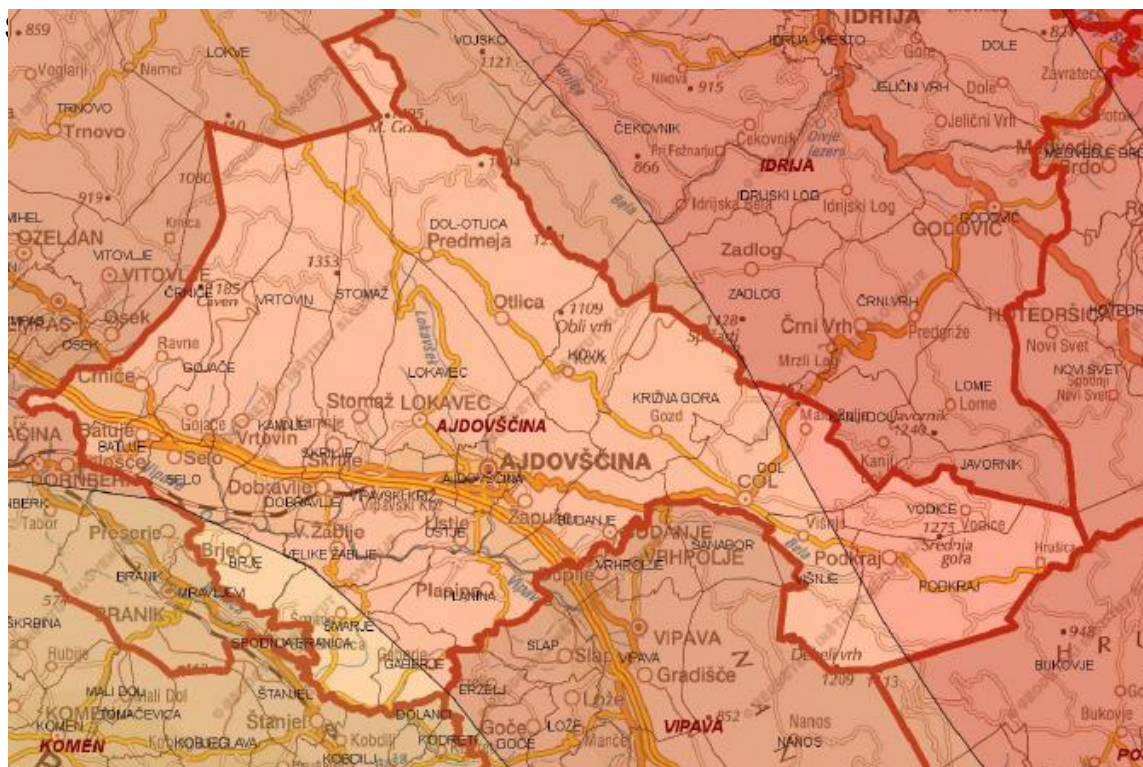
Večji del področja občine Ajdovščina spada v področje VII potresne nevarnosti po EMS, le del področja Trnovske planote proti Hrušici spada v področje VIII potresne nevarnosti po EMS. Na tem območju se nahajajo naselja Predmeja, Otlica, Kovk, Gozd, Križna gora, Žagolič, Col, Malo Polje, Vodice, Višnje in Podkraj, s skupaj 2300 prebivalci.

Slika 1: Karta potresne intenzitete s povratno dobo 475 let (vir: ARSO, 2011)

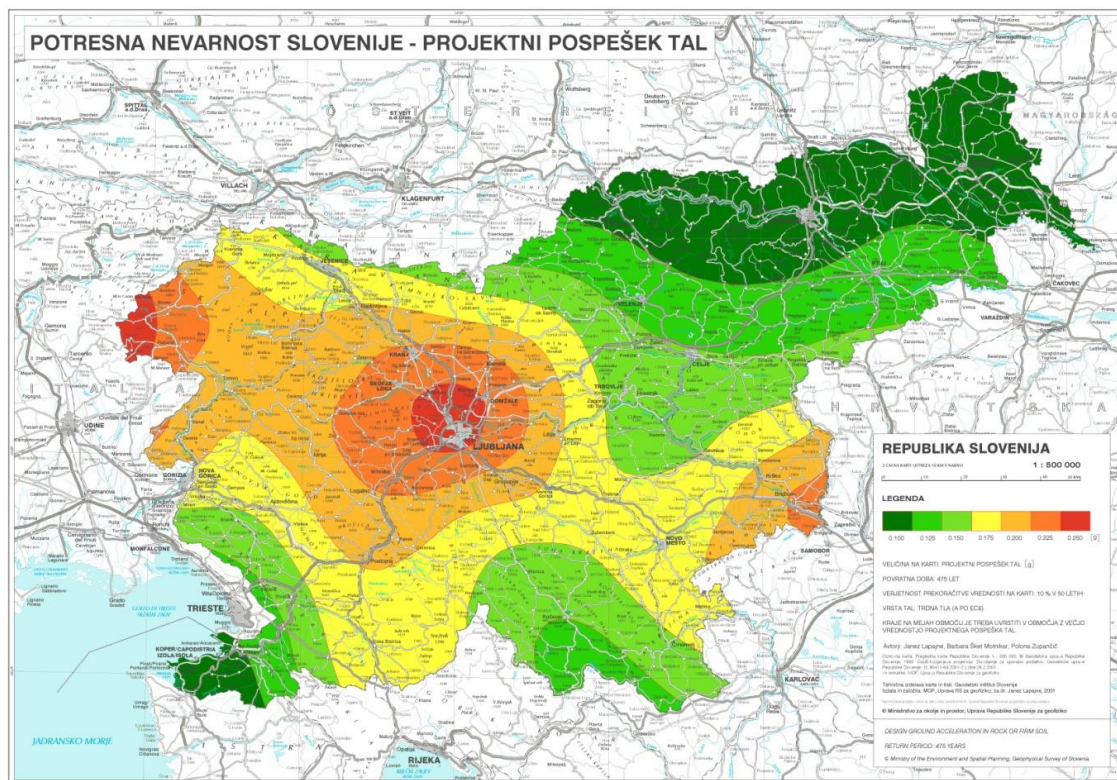


Za potresno odporno projektiranje se v Republiki Sloveniji skladno z zakonodajo uporablja karta projektnege pospeška tal. Karta projektnege pospeška tal za trdna tla za povratno dobo 475 let (Lapajne in drugi, 2001) je uradna karta potresne nevarnosti Slovenije.

Območja enake potresne nevarnosti so na karti projektnege pospeška tal označena z enako barvo. Kraje na mejah območij uvrščamo v območja z večjo vrednostjo projektnege pospeška tal. Izstopajo tri območja z največjo potresno nevarnostjo. Med njimi je tudi območje zahodne Slovenije. Tu so se tla v preteklosti najmočnejše tresla. Najmočnejši potres na tem območju in na slovenskih tleh je bil 26. marca leta 1511. Potres leta 1998 v zgornjem Posočju pa je bil eden izmed dveh najhujših potresov v 20. stoletju z žariščem na ozemlju Slovenije. Sicer pa so velike vrednosti projektnege pospeška tal na tem območju predvsem posledica velikih in pogostih potresov v bližnji Furlaniji, kjer je bil zadnji velik potres leta 1976.



Slika 2: Karta projektnega pospeška tal s povratno dobo 475 let (Lapajne in drugi, 2001)





Glede na karto potresne intenzitete (Slika 1) in števila prebivalcev na posameznih območjih državna ocena potresne ogroženosti slovenske občine razvršča v pet razredov ogroženosti ob potresu.

Preglednica 1: Razredi in stopnje ogroženosti

Razred ogroženosti	Stopnja ogroženosti
1	Majhna
2	Srednja
3	Velika
4	Zelo velika 1
5	Zelo velika 2

Preglednica 2: Razvrstitev občin in regije v razred ogroženosti ob potresu in število prebivalcev občin, ki živijo na območjih posamezne potresne intenzitete

OBČINA	ŠTEVILO PREBIVALCEV				RAZRED OGROŽENOSTI
	Območje VI EMS	Območje VII EMS	Območje VIII EMS	SKUPAJ število prebivalcev	OBČINE
Ajdovščina		16.281	1397	17.678	4
Bovec			3171	3171	4
Brda		58	5515	5573	4
Cerkno			4838	4838	4
Idrija			11.362	11.362	5
Kanal			5679	5679	4
Kobarid			4249	4249	4
Miren-Kostanjevica		4697		4697	3
Nova Gorica		28.601	1128	29.729	4
Renče-Vogrsko		4098		4098	3
Šempeter-Vrtojba		5956		5956	3
Tolmin			11.218	11.218	5
Vipava		5162	92	5254	4
SKUPAJ		64.853	48.649	113.502	4

Občina Ajdovščina spada v razred ogroženosti 4, kar je zelo velika stopnja ogroženosti.

1.3. Verjetnost nastanka verižne nesreče



Sorazmerno z jakostjo bi potres poleg poškodb ljudi in živali ter poškodb in porušitev gradbenih in drugih objektov povzročil tudi nastanek verižnih nesreč večjega oziroma manjšega obsega. Glede na to, da pričakujemo na območju občine potrese jakosti od VII. do VIII. stopnje po EMS, obstaja verjetnost nastanka naslednjih verižnih nesreč:

- požari in eksplozije,
- onesnaženje virov pitne vode in motnje v oskrbi s pitno vodo,
- nesreče z nevarnimi snovmi,
- motnje v energetske oskrbi,
- plazovi, podori,
- nesreče in motnje v prometu.

Ob potresu lahko tako pričakujemo poškodbe in smrtne žrtve kot posledico porušitev zgradb, požarov, eksplozij, nenadzorovanega uhajanja nevarnih snovi v okolje, visokih voda in drugih sprememb v okolju. Izkušnje kažejo, da potresi porušijo ali zelo poškodujejo predvsem starejše zgradbe, čeprav ne gre prezreti, da utrpijo hude poškodbe tudi zgradbe, ki so stare le nekaj deset let in so bile zgrajene v skladu s predpisi o potresno varni gradnji.

Ob verižni nesreči, ki je posledica potresa, poteka ukrepanje skladno z dokumenti zaščite in reševanja glede na nesrečo (poplave, nalezljive bolezni pri ljudeh, požari itd.).

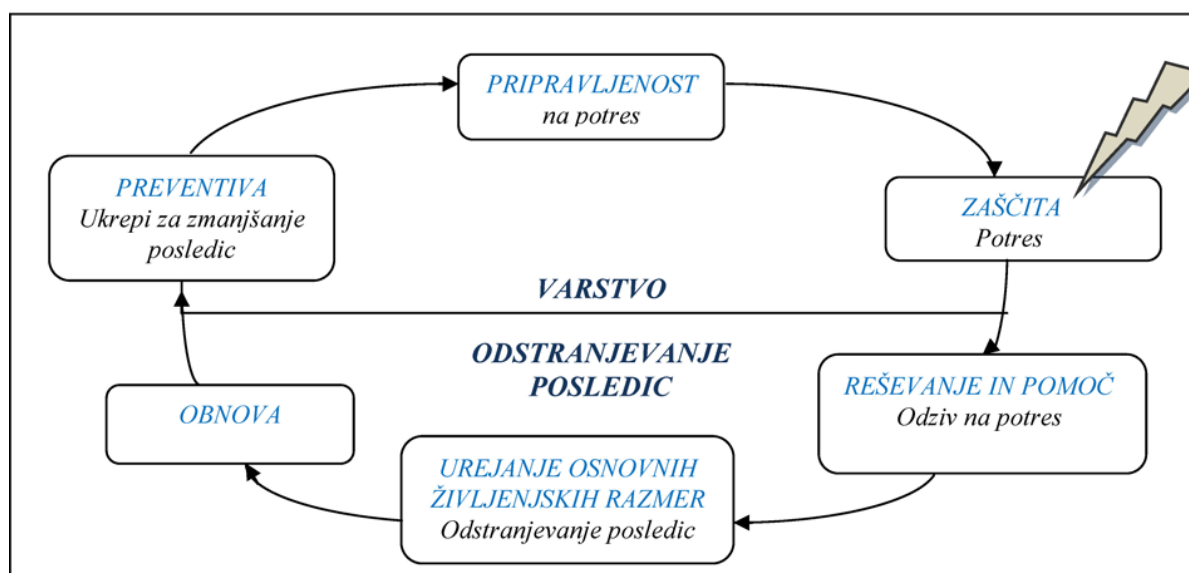
1.4. Ukrepi za zmanjšanje posledic potresa

Najpomembnejši ukrepi za preprečevanje in zmanjšanje posledic potresa so:

- potresno odporna gradnja (predpisane zahteve za novogradnjo, sanacijo in utrditev objektov, postopki za ocenjevanje po potresu poškodovanih objektov ter popotresno sanacijo),
- načrtovanje delovanja sistema ZRP (usposabljanje in opremljanje sil za ZRP ter izdelava in dopolnjevanje načrtov ZIR ob potresu),
- sistematično spremljanje in proučevanje potresne dejavnosti (državna mreža potresnih opazovalnic),
- priprava programov potresne sanacije ter utrjevanja stanovanjskih in pomembnih javnih objektov s področja vzgoje in izobraževanja, varstva otrok, nege starejših občanov in drugih posebnih skupin prebivalcev ter drugih javnih dejavnosti,
- pregled stanja pomembnih infrastrukturnih sistemov (zlasti cest, železnic, mostov, podvozov, nadvozov, predorov, itd.) s ciljem ugotoviti potresno odpornost in ranljivost ter po potrebi zagotoviti povečanje potresne odpornosti teh objektov,
- pregled stanja pomembnih industrijskih objektov ter objektov v katerih se skladiščijo, shranjujejo ali izdelujejo nevarne snovi ter objektov virov večjega in manjšega tveganja za okolje ter po potrebi zagotoviti povečanje potresne odpornosti teh objektov,

- ustrezna organizacija in delovanje zdravstvene in socialne službe v primeru potresa z močnimi poškodbami,
- izboljšati pripravljenosti na potres, kar se zagotavlja z izobraževanjem prebivalcev za boljši odziv pri potresu, z usposabljanjem organov vodenja v ZRP ter upravnih organov na lokalni in državni ravni ter s pripravo akcijskih načrtov za reševanje

Varstvo pred potresi v celoti obsega preventivo, vzpostavitev in vzdrževanje pripravljenosti za ZRP ter odpravljanje posledic potresa in potresno obnovo. Za potrese namreč velja, da potresov ne moremo ne napovedati ne preprečiti, lahko pa ublažimo njihove posledice na sprejemljiv obseg.



P – 45 | Pregled potresno ogroženih območij



2. OBSEG NAČRTOVANJA

2.1. Temeljne ravni načrtovanja

Načrt zaščite in reševanja ob potresu se izdelava na ravni države, regije ter tudi občine, če le-te ležijo na potresno ogroženem območju. Načrt obsega dejavnosti organiziranja, načrtovanja, izvajanja in financiranja v primeru posredovanja, ko pride do potresa. Koncept je izdelan v skladu z veljavnimi predpisi za to področje, državnim in regijskim načrtom zaščite in reševanja ob potresu, oceno ogroženosti občine Ajdovščina pred naravnimi in drugimi nesrečami, na obstoječi organiziranosti gasilcev, njihove opreme in njihove usposobljenosti. Občinski načrt zaščite in reševanja ob potresu upošteva izkušnje iz preteklih intervencij ter upošteva načelo postopnosti sodelovanja (ostalih) sil zaščite, reševanja in pomoči.

Temeljni načrt zaščite in reševanja ob potresu je **državni načrt**, s katerim se uskladijo načrti vseh ostalih nosilcev načrtovanja v državi.

Obveznost izdelave načrta oziroma dela načrta zaščite in reševanja ob potresu za posameznega nosilca načrtovanja je opredeljena glede na Oceno potresne ogroženosti Republike Slovenije, verzija 2.0, št. 842-9/2012-59-DGZR z dne 17.6.2013, Oceno potresne ogroženosti Severnoprimske regije verzija 2.0, v povezavi s preglednico 3, in glede na končno uvrstitev nosilca načrtovanja v določen razred ogroženosti. Občina Ajdovščina spada v razred ogroženosti 4 (zelo velika stopnja ogroženosti 1), zato mora v celoti izdelati samostojen občinski načrt zaščite in reševanja ob potresu.

P – 42	Evidenčni list o vzdrževanju načrta
--------	-------------------------------------

2.2. Načela zaščite, reševanja in pomoči

Zaščita, reševanje in pomoč se ob potresu organizira v skladu z načeli, ki jih določa Zakon o varstvu pred naravnimi in drugimi nesrečami. Ob potresu se upoštevajo predvsem načelo pravica do varstva in pomoči, načelo javnosti, preventive in odgovornosti, ter načelo postopnosti pri uporabi sil in sredstev za ZRP.

Načelo pravice do varstva. Po zakonu ima vsakdo zagotovljeno pravico do varstva pred naravnimi in drugimi nesrečami. Tudi pri potresih ima reševanje človeških življenj prednost pred vsemi drugimi ukrepi.

Načelo pomoči. Ob nesreči je vsak dolžan pomagati po svojih močeh in sposobnostih. Vsaka pomoč je načeloma brezplačna.

Načelo javnosti. Občina je dolžna, da v okviru svojih pristojnosti seznanijo prebivalce tako z nevarnostjo kot tudi z ukrepi, ki so predvideni za preprečevanje in odpravljanje posledic nesreč.



Načelo preventive. Občina v okviru svojih pristojnosti izvaja ukrepe, ki zmanjšujejo posledice ter aktivnosti, s katerimi spremlja stanje na ogroženem območju.

Načelo odgovornosti. Vsaka fizična in pravna oseba je v skladu z zakonom odgovorna za izvajanje ukrepov varstva pred naravnimi in drugimi nesrečami.

Načelo postopnosti pri uporabi sil in sredstev. Pri zaščiti in reševanju je občina dolžna uporabiti najprej svoje sile in sredstva in le, če te ne zadoščajo, niti ni zadostno vključevanje sil in sredstev sosednjih in mestnih občin, se vključi v pomoč in reševanje država.



3. ZAMISEL IZVAJANJA ZAŠČITE, REŠEVANJA IN POMOČI

3.1. Temeljne podmene načrta

Aktivnosti na področju varstva pred potresom se izvajajo skozi celoten življenjski cikel potresa. Ob manjših dogodkih, kjer zadevo obvladajo posamezniki (lastniki in uporabniki premoženja) oziroma organizacije (izvajalci dejavnosti in lastniki infrastrukture) sami v okviru lastnih sredstev, posredovanje oziroma pomoč sil za zaščito, reševanje in pomoč praviloma ni potrebna. V primeru nesreč, ki presegajo ali bi lahko presegle zmožnost ukrepanja posameznega subjekta, je potrebna intervencija sil za zaščito, reševanje in pomoč.

Občinski načrt zaščite in reševanja se izdelava za potres VIII. ali višje stopnje po EMS potresni lestvici. Varstvo pred potresom zagotavljajo v okviru svojih pravic in dolžnosti oziroma pristojnosti:

- prebivalci kot posamezniki,
- prebivalci, prostovoljno organizirani v raznih društvih in drugih nevladnih organizacijah, ki se ukvarjajo z zaščito in reševanjem,
- javne reševalne službe, podjetja, zavodi in druge organizacije, katerih dejavnost je pomembna za zaščito in reševanje,
- občinski organi.

Varnost prebivalcev ob potresu ni odvisna samo od potresne ranljivosti zgradb, v katerih prebivajo, temveč tudi od potresne ranljivosti drugih zgradb. Večina prebivalcev namreč veliko časa preživi v vrtcih, šolah, na delovnih mestih, domovih za ostarele, bolnišnicah. Prebivalci na potresno ogroženem območju morajo biti **pravočasno in objektivno seznanjeni** o pričakovanih nevarnostih potresa, njegovih posledicah, načrtih in ukrepih za zmanjšanje in odpravo posledic ter o ravnanju ob potresu. Če lokalni viri na prizadetem območju ne zadoščajo za učinkovito zaščito, reševanje in pomoč, občina zaprosi pomoč od regije. Zagotavljanje osnovnih pogojev za življenje ob potresu obsega:

- nujno zdravstveno oskrbo ljudi in živali,
- nastanitev in oskrbo s pitno vodo, hrano, zdravili in drugimi osnovnimi življenjskimi potrebščinami,
- oskrbo z električno energijo,
- zagotavljanje nujnih prometnih povezav in
- zagotavljanje nujne komunalne infrastrukture.

D – 7	Navodilo prebivalcem za ravnanje pred, med in po potresu
-------	--



3.2. Zamisel izvedbe zaščite, reševanja in pomoči

3.2.1. Koncept odziva ob potresu

Koncept odziva ob potresu temelji na posledicah, ki jih povzroči potres na ljudeh, naravi in na objektih. Klasifikacijo potresa (po evropski potresni lestvici EMS) in epicenter potresa določi Agencija RS za okolje, Urad za seizmologijo in geologijo. Načeloma ločimo:

- **ŠIBAK POTRES: ljudje zaznajo potres, ne povzroči poškodb na objektih (do V. stopnje EMS).** Urad za seizmologijo dokumentira potres in obvesti javnost o vsakem potresu, ki ga s svojimi čutili lahko zaznajo prebivalci na območju RS.
- **MOČNEJŠI POTRES: poškodbe pri ljudeh in na objektih (VI. ali VII. stopnje EMS).** Izvaja se obveščanje pristojnih organov in javnosti, aktiviranje sil za ZRP, določitev zaščitnih ukrepov in nalog, ocenjevanje poškodovanosti objektov in spremljanje dogodkov.
- **RUŠILNI POTRES: poškodbe in možne smrtne žrtve pri ljudeh, povzroči rušenje objektov (VIII. ali višja stopnja EMS).** Izvaja se obveščanje pristojnih organov in javnosti, aktiviranje sil za ZRP, na osnovi napovedi poteka nesreče.

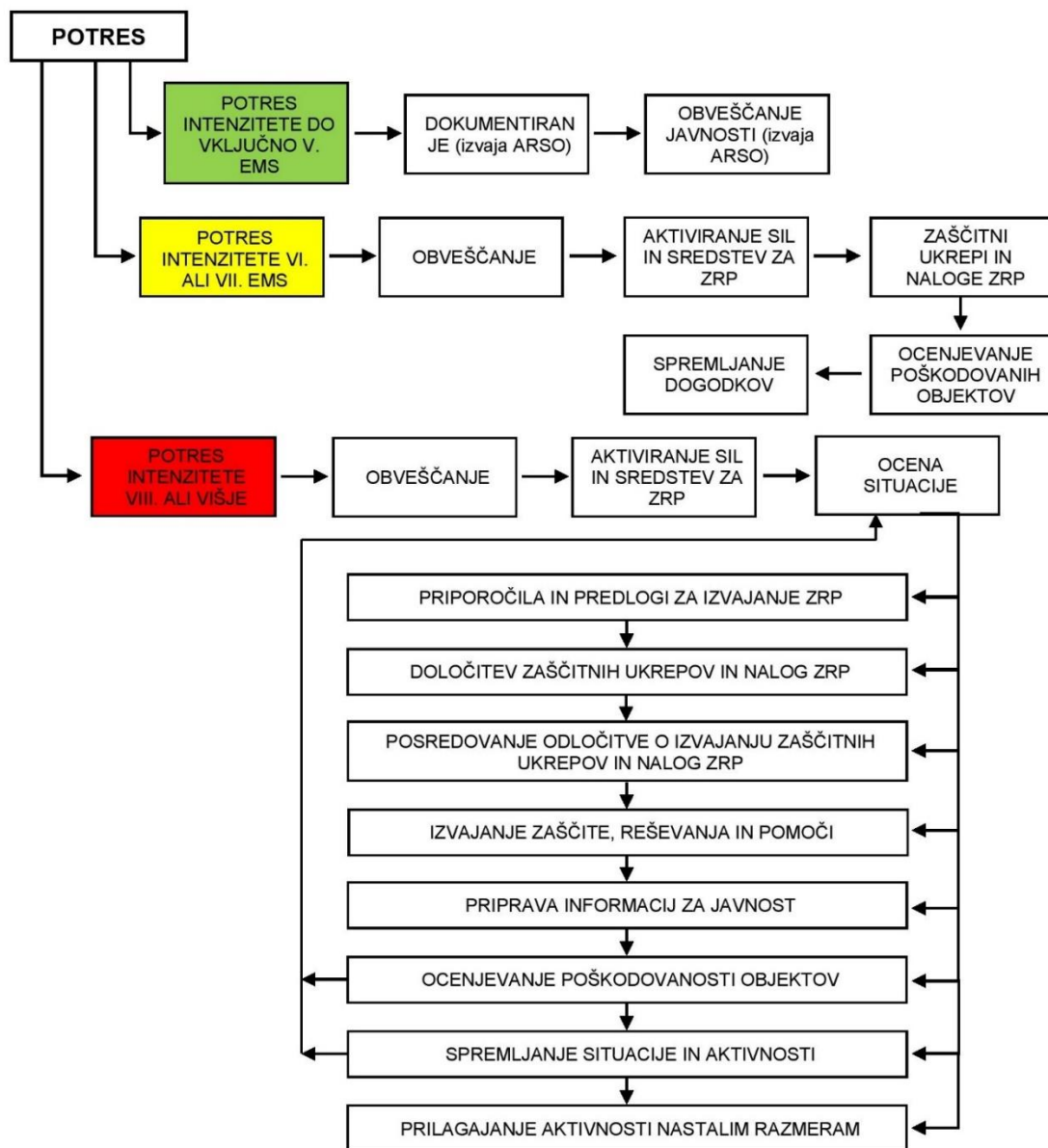
Preglednica 3: Prevod kratkega opisa EMS-98 lestvice (Grünthal, 1998) in aktivnosti zaščite, reševanja in pomoči Občine Ajdovščina glede na intenziteto potresa

Opredelitev	Skrajšan opis značilnih učinkov		Odziv Občine Ajdovščina
I. Neobčuten	Neobčuten. Zaznajo ga samo instrumenti.	Raven 1	
II. Komaj občuten	Občutijo redki mirujoči posamezniki v hišah, običajno v zgornjih nadstropjih hiš.		Občina Ajdovščina na tej točki ne izvaja aktivnosti ZRP, ampak posreduje informacije preko medijev (regionalnih ali državnih) o ukrepanju pred, ob in po potresu, zaradi povečanega zanimanja javnosti. Informacije o potresu praviloma posreduje ARSO.
III. Šibek	Občuti malo ljudi v zgradbah. Mirujoči ljudje čutijo zibanje ali lahko tresenje.		
IV. Pretežno opazen	Občutijo mnogi ljudje v zgradbah, zunaj pa le redki. Nekateri ljudje se zbudijo. Okna, vrata in posoda ropotajo.		
V. Močan	V zgradbah občutijo mnogi, zunaj redki. Mnogi se zbudijo. Nekaj se jih prestraši. Zgradbe se v celoti stresejo. Viseči predmeti močno nihajo. Majhni predmeti se premaknejo. Vrata in okna loputajo ali se zaloputnejo.	Raven 2	(Samo)aktivirajo se vse gasilske enote, organi vodenja ZRP na občinski ravni, vodstvo občine in občinske uprave ter javnih podjetij in zavodov občine. Na tej točki se izvaja obveščanje pristojnih organov in zbiranje podatkov o posledicah potresa. Glede na posledice in po odločitvi občinskega Poveljnika CZ (oz.
VI. Neznatne poškodbe	Mnogi ljudje se prestrašijo in zbežijo iz zgradb. Nekateri predmeti padejo. Mnoge hiše		

	utrpijo neznatne nekonstruktivne poškodbe, npr. lasaste razpoke in odpadanje manjših kosov ometa.		njegovega namestnika ali vodje intervencije) se izvede dodatno aktiviranje sil ZRP, določi in izvaja se zaščitne ukrepe in naloge ZRP, nudi se pomoč državnim organom pri ocenjevanju uporabnosti in poškodovanosti objektov, nudi se pomoč državnim organom pri ocenjevanju škode, ipd.
VII. Poškodbe	Večina ljudi se prestraši in zbeži iz zgradb. Pohišstvo se premakne in mnogo predmetov pade s polic. Mnoge dobro grajene navadne stavbe pretrpijo zmerne poškodbe: manjše razpoke v stenah, odpadanje ometa, odpadanje delov dimnikov; na starejših stavbah se lahko pokažejo velike razpoke v stenah in zrahljanje polnilnih sten.	Raven 2 ali Raven 3	
VIII. Težke poškodbe	Mnogi ljudje se težko obdržijo na nogah. Na stenah mnogih hiš nastanejo velike razpoke. Posamezne dobro grajene navadne zgradbe kažejo resne poškodbe sten, šibke starejše zgradbe pa se lahko zrušijo.	Raven 3	Poleg aktivnosti iz ravni 2 se izvede še: zaprosanje za pomoč v silah in sredstvih za izvajanje dejavnosti ZRP, zaprosanje za pomoč v silah in materialnih ter finančnih sredstvih za zasilno in/ali začasno namestitev prebivalstva ter pomoč za rušenje in procesiranje poškodovanih objektov.
IX. Rušenje	Splošen preplah. Mnoge šibke zgradbe se zrušijo. Celo dobro grajene navadne stavbe kažejo zelo težke poškodbe: večji podori sten in delno uničenje konstrukcije.	Raven 3 ali Raven 4	
X. Obsežno rušenje	Mnoge dobro grajene navadne stavbe se zrušijo.	Raven 4	Občina Ajdovščina ne zmore zagotoviti izvajanja in vodenja zaščite, reševanja in pomoči, zaradi preobsežnosti nesreče. Na tej točki se aktivira državna raven – aktivacija državnega načrta ZiR ob potresu.
XI. Uničenje	Večina dobro grajenih navadnih stavb je porušenih in celo nekatere potresno odporno grajene stavbe so uničene.		
XII. Popolno uničenje	Skoraj vse stavbe so uničene.		

Ta poenostavljeni opis ima splošno spoznavni namen in ni primeren za uporabo v postopkih ocenjevanja intenzitete potresa.

Shema 1: Shema odziva ob potresu



3.3. Uporaba načrta

Načrt zaščite in reševanja ob potresih predvideva različne nivoje ukrepanja glede na velikost nesreče in se smiselno uporablja tudi pri manjših nesrečah. Organizacijo, obveščanje in aktiviranje ter delovanje enot ob potresih na območju občine Ajdovščina določa Načrt za aktiviranje in obveščanje izvajalcev ukrepov zaščite in reševanja občine Ajdovščina.

Odločitev o aktiviranju načrta sprejme s sklepom poveljnik Civilne zaščite ali Župan. Sklep o preklicu izvajanja posameznih zaščitnih ukrepov in nalog sprejme pristojni poveljnik CZ ali vodja intervencije, ki je ukrepe sprejel.





4. SILE, SREDSTVA IN VIRI ZA IZVAJANJE NAČRTA

4.1. Pregled organov in organizacij, ki sodelujejo pri izvedbi nalog iz občinske pristojnosti

4.1.1. Organi občine

- Župan in občinska uprava,
- Policijska uprava Nova Gorica, policijska postaja Ajdovščina,
- pristojne inšpekcijske službe - Medobčinske uprave Šempeter – Vrtojba .

P – 2	Seznam odgovornih oseb v občini Ajdovščina
-------	--

4.1.2. Sile za zaščito, reševanje in pomoč občine

- **Organi Civilne zaščite (CZ) občine:**
 - poveljnik CZ,
 - namestnik poveljnika CZ,
 - občinski štab CZ.
- **Enote za prvo pomoč:**
 - - 2 ekipe za prvo pomoč
Ekipe za prvo pomoč se organizira v okviru Rdečega križa Slovenije, Območnega združenja Ajdovščina.
- **Tehnično reševalne enote:**
 - - 1 ekipa za iskanje zasutih v ruševinah
Ekipo za iskanje zasutih v ruševinah se organizira v okviru Kulturno športno društvo Vrnivec Cesta.
 - - 1 ekipo za reševanje
Ekipo za reševanje se organizira v okviru Gasilsko reševalnega centra Ajdovščina.
 - - 1 ekipa za gradnjo in utrjevanje protipoplavnih nasipov
Ekipo za gradnjo in utrjevanje protipoplavnih nasipov se organizira v okviru Komunalno stanovanjske družbe Ajdovščina.
 - - 1 ekipa za reševanje na vodi in iz vode
Ekipo za reševanje na vodi in iz vode se organizira v okviru Društva Sirena Sub.
- **Službe za podporo:**
 - - vodstvo službe
 - - 1 ekipa za informacijsko, komunikacijsko in administrativno podporo
 - - 1 ekipa za oskrbo, prevoz in začasno nastanitev
Služba za podporo se organizira v okviru Občinskega štaba Civilne Zaščite Ajdovščina, Planinskega društva Ajdovščina, ROD Mladi bori Ajdovščina, SŠ Veni Pilon in Radiokluba Ajdovščina.



- **Enote ter službe društev in drugih nevladnih organizacij:**
 - Rdeči križ Slovenije, Območno združenje Ajdovščina, Tovarniška 3G, 5270 Ajdovščina;
 - Društvo Sirena Sub, Vipavska cesta 54, 5000 Nova Gorica;
 - Planinsko društvo Ajdovščina, Gregorčičeva ulica 20, 5270 Ajdovščina;
 - Planinsko društvo Tolmin, Trg Maršala Tita 16a, 5220 Tolmin;
 - Jamarsko društvo Danilo Remškar, Slomškova 1/a, 5270 Ajdovščina;
 - Aeroklub Josip Križaj Ajdovščina, Goriška cesta 50, 5270 Ajdovščina;
 - Društvo tabornikov ROD Mladi bori, Cesta IV. prekomorske 61 A, 5270 Ajdovščina;
 - STEG Ajdovščina, Gregorčičeva ulica 20, 5270 Ajdovščina;
 - Radioklub Ajdovščina, Cesta 5. maja 6a, Ajdovščina;
 - Kulturno športno društvo Vrnivec Cesta, Cesta 20, 5270 Ajdovščina;
 - Prostovoljno gasilsko društvo Ajdovščina, Tovarniška cesta 3 H, 5270 Ajdovščina;
 - Prostovoljno gasilsko društvo Col, Col 78, 5273 Col;
 - Prostovoljno gasilsko društvo Selo, Selo 7, 5262 Črniče;
 - Prostovoljno gasilsko društvo Šmarje, Šmarje 48 A, 5295 Branik;
 - Gasilska zveza Ajdovščina, Tovarniška cesta 3 H, 5270 Ajdovščina.

- **Poklicne sile:**
 - Zdravstveni dom Ajdovščina – Nujna medicinska pomoč
 - Veterinarska ambulanta Ajdovščina, Goriška cesta 48, 5270 Ajdovščina
 - Nacionalni veterinarski inštitut enota Nova Gorica, Pri hrastu 18, Nova Gorica
 - Center za socialno delo Ajdovščina.

- **Javna gasilska služba**
 - Javni zavod Gasilsko reševalni center Ajdovščina;
 - Prostovoljno gasilsko društvo Ajdovščina;
 - Prostovoljno gasilsko društvo Col;
 - Prostovoljno gasilsko društvo Selo in
 - Prostovoljno gasilsko društvo Šmarje.

- **Gospodarske družbe in druge organizacije**
 - Komunalno stanovanjska družba d.o.o. Ajdovščina, Goriška 23b, Ajdovščina.
 - Srednja šola Venio Pilon Ajdovščina, Cesta 5. maja 12, 5270 Ajdovščina.
 - C – Astral, proizvodnja zračnih in vesoljskih plovil, d.o.o., Gregorčičeva 20, 5270 Ajdovščina

P – 1	Podatki o poveljniku, namestniku poveljnika in članih štaba CZ
P – 3	Pregled sil za ZRP
P – 4	Podatki o organih, službah in enotah CZ
P – 7	Pregled javnih in drugih služb, ki opravljajo dejavnosti pomembne za ZRP
P – 10	Pregled gradbenih organizacij
P – 11	Pregled gasilskih enot s podatki o poveljnikih in namestnikih poveljnikov
P – 12	Pregled gasilskih enot širšega pomena in njihovih pooblastil s podatki o poveljnikih in namestnikih poveljnikov
P – 24	Pregled enot, služb in drugih operativnih sestavov društev in drugih nevladnih organizacij, ki sodelujejo pri reševanju



P – 25	Pregled človekoljubnih organizacij
P – 26	Pregled centrov za socialno delo
P – 27	Pregled zdravstvenih domov, zdravstvenih postaj in reševalnih postaj
P – 28	Pregled splošnih in specialističnih bolnic
P – 29	Pregled veterinarskih organizacij

4.2. Materialno-tehnična sredstva za izvajanje načrta

Izvajalci nalog zaščite, reševanja in pomoči uporabljajo za izvajanje nalog iz svoje pristojnosti lastno opremo in opremo, ki jo imajo za te namene v uporabi. Za izvajanje nalog zaščite, reševanja in pomoči se lahko uporabi oprema in sredstva v občinskih skladiščih civilne zaščite.

Sredstva pomoči (živila, pitna voda, zdravila,...), ki so namenjena brezplačni razdelitvi ogroženemu prebivalstvu se zagotovi na podlagi seznamov opreme in sredstev gospodarskih družb, javnih zavodov in drugih organizacij.

Materialno tehnična sredstva se načrtujejo za:

- zaščitno in reševalno opremo ter orodje (sredstva za osebno in skupno zaščito, oprema, vozila ter tehnična in druga sredstva, ki jih potrebujejo strokovnjaki, reševalne enote, službe in reševalci),
- materialna sredstva za ZRP iz državnih rezerv,
- sredstva pomoči (živila, pitna voda, zdravila, in drugi predmeti in sredstva, ki so namenjena brezplačni razdelitvi ogroženim prebivalcem).

P – 6	Pregled osebne in skupne opreme ter sredstev pripadnikov enot za ZRP
-------	--

4.3. Predvidena finančna sredstva za izvajanje načrta

Finančna sredstva potrebna za izvajanje načrta se zagotavljajo v okviru proračuna občine Ajdovščina na področjih 'obrambe' in 'javnega reda in varnosti' na funkcionalnih namenih gasilstvo ter zaščita in reševanje.

Načrtujejo se sredstva predvsem za:

- stroške operativnega delovanja,
- stroške usposabljanj, izobraževanj, preverjanj in vaj,
- stroške nakupa in vzdrževanja opreme.

Dodatna sredstva za financiranje izdatkov za odpravo posledic nesreč, do zagotovitve osnovnih pogojev za življenje, se v skladu s predpisanim postopkom zagotovi iz sredstev proračunske rezerve.



Stroške za izvajanje dejavnosti organov državne uprave in dejavnosti javnih služb krijejo organizacije same iz sredstev za izvajanje omenjenih dejavnosti.



5. OPAZOVANJE, OBVEŠČANJE IN ALARMIRANJE

5.1. Opazovanje potresne dejavnosti

Opazovanje potresne dejavnosti na območju RS izvaja ARSO – Urad za seizmologijo in geologijo s stalnim spremljanjem in proučevanjem potresne dejavnosti. Državna mreža potresnih opazovalnic zagotavlja potrebne podatke za spremljanje potresnih sunkov in omogoča samodejno obveščanje javnosti s preliminarnimi opredelitvami osnovnih značilnosti potresa najpozneje v desetih minutah po potresu. Ob potresu intenzitete VI. EMS ali višje stopnje vzpostavi ARSO – Urad za seizmologijo in geologijo lokalno mrežo prenosnih terenskih opazovalnic za spremljanje popotresnih sunkov.

5.2. Obveščanje o potresu

Agencija RS za okolje - Urad za seizmologijo in geologijo o vsakem potresu, ki ga s svojimi čutili lahko zaznajo prebivalci na območju RS, obvesti naslednje organe in službe:

- Center za obveščanje RS (CORS),
- Urad Vlade RS za komuniciranje in
- Slovensko tiskovno agencijo (STA).

Sporočilo mora vsebovati podatke o:

- času nastanka potresa,
- nadžarišču potresa,
- magnitudi potresa,
- preliminarno ocenjeni intenziteti potresa po evropski potresni lestvici EMS,
- območju, ki ga je prizadel potres.

Center za obveščanje RS (CORS) ob močnejšem potresu obvesti Regijski center za obveščanje (ReCO) Nova Gorica, ta pa pristojne organe občine.

Veliko ali zelo veliko ogroženost zaradi posledic potresa (porušitve in druge posledice potresa) razglasi URSZR ali Župan. ReCO o razglasitvi, ki jo objavi URSZR in velja za območje občine Ajdovščina, obvesti pristojnega za zaščito in reševanje v občini Ajdovščina in GRC ter državne organe, organizacije, podjetja in zavode po svojih načrtih. Aktivnosti v času povečane nevarnosti za nastanek nesreče usklajuje poveljnik CZ.

Gasilske organizacije v času razglasa zagotavljajo stalno dosegljivost odgovornih oseb in večjo pripravljenost gasilske operative. Poveljniki PGD preverijo dosegljivost operativnih članov društva, preverijo opremo in druga sredstva in zagotovijo povečano stopnjo pripravljenosti operativnih članov društva. Število operativnih članov društva, ki so v povečani stopnji pripravljenosti mora zadostovati za en izvoz.



O vsakem izvozu obvestijo ReCO in vodijo posebno evidenco. ReCO obveščajo o stanju in dogodkih na svojem območju.

Preklic ogroženosti prav tako sprejme URSZR oziroma Župan. Na podlagi evidence opravljenih opazovanj in sprejetih ukrepov v času razglasa povečane ogroženosti za nastanek potresa, gasilske organizacije izdelajo poročilo.

5.2.1. Obveščanje pristojnih organov

Za obveščanje občin, služb in drugih izvajalcev zaščitnih ukrepov in nalog ZRP, o stanju in razmerah na kraju nesreče, sprejetih ukrepov in poteku ZRP skrbi izpostava URSZR Nova Gorica preko ReCO NOVA Gorica. ReCO Nova Gorica po prejemu obvestila o potresu intenzitete VI EMS ali višje stopnje obvešča naslednje občinske pristojne organe:

- Operativno komunikacijski center Policijske uprave Nova Gorica, policijska postaja Ajdovščina,
- Župana oziroma Poveljnika CZ,
- komunalne in druge službe,
- pristojne inšpekcijske službe,
- Zdravstveni dom Ajdovščina, NMP Ajdovščina,
- Gasilsko reševalni center Ajdovščina,
- Poveljnika gasilske zveze Ajdovščina.

P – 11	Pregled gasilskih enot s podatki o poveljnikih in namestnikih poveljnikov
P – 15	Podatki o odgovornih osebah, ki se jih obvešča o nesreči
P – 27	Pregled zdravstvenih domov, zdravstvenih postaj in reševalnih postaj

5.2.2. Obveščanje prebivalcev na prizadetem območju

Za obveščanje prebivalcev na prizadetem območju skrbi občina. Občina si trudi pridobiti zaupanje ljudi s čim hitrejšim odzivom na nesrečo in učinkovitim sodelovanjem z lokalnim prebivalstvom. Ob potresih intenzitete VIII EMS ali višje stopnje lahko občina po potrebi organizira informacijski center, v katerem se združuje dejavnost socialnih služb, humanitarnih organizacij, poizvedovalne službe, službe za ZRP ter drugih služb javnega pomena.

O pretečih nevarnostih in v primeru, ko je treba nujno evakuirati prebivalce iz ogroženega območja ali zgradbe, o opozarjanju in obveščanju ogroženih in prizadetih prebivalcev odloča vodja intervencije ali PCZ.

Ob večji nesreči, ko se v izvajanje zaščite, reševanja in pomoči vključijo občinski organi, je za opozarjanje in obveščanje odgovorna OA. Občinski organi, ki vodijo in izvajajo zaščito, reševanje in pomoč (župan, poveljnik CZ), v ta namen vzpostavijo neposreden stik in redno komuniciranje s prebivalci, da bi dosegli ustrezno zaupanje



in odzivanje na njihove odločitve. S tem namenom občina ogroženim prebivalcem redno posreduje informacije, ki jih prilagaja konkretni situaciji, in sicer:

- o razmerah na prizadetem območju,
- o nevarnostih za ljudi, premoženje in okolje,
- o tem, kaj se dogaja s poškodovanimi,
- kako dolgo bo trajal težaven položaj,
- kakšno pomoč lahko pričakujejo in kdaj bo prispela,
- način izvajanja osebne in vzajemne zaščite,
- kako naj sodelujejo z občinskimi organi in organi reševanja pri odpravljanju posledic,
- kje lahko dobijo dodatne informacije,
- in o drugem.

Te informacije občina posreduje preko javnih medijev in na druge, krajevno običajne načine. Za dodatne informacije lahko objavi posebno telefonsko številko svetovalne službe.

D – 7	Navodilo prebivalcem za ravnanje pred, med in ob potresu
-------	--

5.2.3. Obveščanje splošne javnosti

Obveščanje širše javnosti o izvajanju nalog zaščite, reševanja in pomoči se organizira v kolikor nesreča traja daljši čas. Odločitev o tem sprejme Poveljnik CZ.

Občinski štab CZ vodi informacijsko dejavnost ter:

- organizira in vodi tiskovno središče,
- organizira in vodi novinarske konference,
- pripravlja skupna sporočila za javnost,
- spremlja poročanje domačih in tujih medijev in pripravlja izvlečke.

Po večji nesreči javnost obvešča PCZ v sodelovanju z vodjo intervencije. Pred posredovanjem obvestil javnosti morajo posamezni državni organi in službe medsebojno uskladiti sporočila. Ob nesreči se za takojšnje posredovanje nujnih sporočil in navodil občinskih organov za javnost uporabijo elektronski mediji. Vsa sporočila in navodila občanom se posredujejo tudi vsem ostalim medijem.

Obveščanje javnosti ob nesrečah poteka v občilih, ki so po 25. členu Zakona o medijih (Ur. l. RS, št. 35/2001) in Zakona o varstvu pred naravnimi in drugimi nesrečami dolžna na zahtevo državnih organov, javnih podjetij in zavodov brez odlašanja brezplačno objaviti nujno sporočilo v zvezi z resno ogroženostjo življenja, zdravja ali premoženja ljudi, kulturne in naravne dediščine ter varnosti države. V takih primerih se sporočilo najprej pošlje na ReCO, ki po svoji liniji poskrbi za takojšnjo objavo pri:

- **Slovenski tiskovni agenciji (STA),**
- **Radiu Slovenija - I. in II. program,**



- Televiziji Slovenija - I. in II. program ter

Lokalnim sredstvom obveščanja podatke posreduje občina.

P – 18	Seznam medijev, ki bodo posredovala obvestila o izvedenem alarmiranju in napotke za izvajanje zaščitnih ukrepov
--------	---

5.2.4. Alarmiranje ob potresu

Znak za alarmiranje se uporablja v sledečih primerih:

- znak za **opozorilo (svarilo) na nevarnost** se lahko uporabi za napoved bližajoče se nevarnosti nesreče;
- znak za **preplah oziroma neposredno nevarnost** se lahko uporabi ob nevarnosti, ki neposredno ogroža življenje ali zdravje ljudi in živali ter premoženje in kulturno dediščino v posameznem naselju ali na širšem poseljenem območju.
- znak za **prenehanje nevarnosti** se obvezno uporabi po prenehanju nevarnosti, zaradi katere je bil dan znak za preplah oziroma neposredno nevarnost.

Uporabo znakov za alarmiranje lahko ukažejo:

- vodja intervencije,
- poveljnik CZ,
- Uprava RS za zaščito in reševanje, Izpostava Nova Gorica.

Pristojni svoj ukaz prenesejo ReCO. V ukazu določijo :

- kateri znak za alarmiranje naj uporabi,
- razlog za uporabo znaka za alarmiranje,
- navodilo za ravnanje prebivalcev.

AKTIVNOST	IZVAJALEC	OPOMBE
odločitev o alarmiranju	vodja intervencije, poveljnik CZ in župan, URSZR	
izvajanje alarmiranja	ReCO	

O vsakem proženju siren javnega alarmiranja ReCO obvestiti CORS. Preko radija, televizije ali na druge predvidene načine obvesti prebivalce na ogroženem območju o nevarnosti ter jim posreduje napotke za osebno in vzajemno zaščito. ReCO posreduje navodilo v objavo javnim medijem po svojem načrtu.

Po prenehanju nevarnosti je tisti, ki je izdal zahtevo za uporabo znaka za alarmiranje, dolžan ReCO:

- izdati zahtevo za uporabo znaka "prenehanje nevarnosti",
- izdelati navodilo za nadaljnje ravnanje prebivalcev.



6. AKTIVIRANJE SIL IN SREDSTEV

6.1. Aktiviranje organov in njihovih strokovnih služb

Po potresu intenzitete VI EMS ali višje stopnje in obvestilih ter prvih poročilih o posledicah potresa, Poveljnik CZ ali vodja intervencije presodi trenutne razmere in oceni situacijo. Po obvestilu o nesreči in prvih poročilih oziroma zahtevah vodje intervencije, pristojni za aktiviranje občinskih sil in sredstev za zaščito reševanje in pomoč, presodijo stanje, možen razvoj razmer in posledice ter potrebo po uporabi občinskih sil in sredstev za zaščito, reševanje in pomoč.

Glede na oceno stanja in razsežnosti potresu Poveljnik CZ lahko aktivira oziroma skliče:

- člane štaba CZ,
- odgovorne osebe občine in delavce strokovnih služb občine,
- pripadnike CZ službe za podporo - Ekipe za zveze (kurirje),
- komisije za ocenjevanje škode po naravnih in drugih nesrečah (zaradi priprave predhodne ocene škode)
- ostale po nalogu pristojnih oziroma odgovornih oseb.

6.2. Aktiviranje občinskih sil in sredstev za zaščito, reševanje in pomoč

O aktiviranju občinskih sil in sredstev za ZRP odloča Poveljnik CZ oziroma njegov namestnik ali vodja intervencije. Enote, službe in druge operativne sestave sil za ZRP, ki se lahko aktivirajo preko pozivnikov aktivira ReCO Nova Gorica, ostale pa aktivira Izpostava URSZR Nova Gorica, v skladu z načini in postopki aktiviranja in mobilizacije sil in sredstev za ZRP v Severnoprimerški regiji.

Glede na možnost nastanka velikih nesreč na območju OA, katere z razpoložljivimi silami in sredstvi za ukrepanje, s katerimi razpolagajo gasilske organizacije in občina, ne bi bilo možno obvladati, bi bila v takih primerih potrebna dodatna pomoč. Pomoč skladno z razvojem dogodkov se angažira postopno in sicer:

- 1) sosednje občine,
- 2) občine sosednjih regij (oz. državna pomoč; o pripravljenosti in aktiviranju sil za ZRP iz drugih regij odloča na podlagi predloga Poveljnika CZ za Severnoprimerško, Poveljnik CZ RS) in
- 3) sosednje države (mednarodna pomoč; zaprosi Vlada oziroma Poveljnik CZ Republike Slovenije ali njegov namestnik, če z meddržavnimi sporazumi ni drugače dogovorjeno).

Pomoč lahko glede na potrebe obsega:

- storitve strokovnjakov, reševalnih enot in služb,



- zaščitno in reševalno opremo,
- materialno pomoč.

Posamezni strokovnjaki, reševalne enote in službe ter materialna pomoč, se zberejo na mestu intervencije, ki ga določi vodja intervencije.

Preglednica 4: Pregled občinskih sil za zaščito, reševanje in pomoč ob potresu



P – 5	Seznam zbirališč sil za ZRP
-------	-----------------------------

6.3. Zagotavljanje pomoči v materialnih ter finančnih sredstvih

V primeru, da občina ne more obvladati posledic nesreče z lastnimi silami, pošlje prošnjo za pomoč štabu CZ za Severnoprimorsko regijo. Poveljnik štaba CZ za Severnoprimorsko regijo presodi o prošnji za pomoč in jo posreduje poveljniku CZ RS.

Materialna pomoč (regije) pri odpravljanju posledic potresa obsega:



- posredovanje pri zagotavljanju specialne opreme, ki jo na območju občine ni mogoče dobiti (gradbena mehanizacija, električni agregati, naprave za prečiščevanje vode ipd.),
- pomoč v zaščitni in reševalni opremi,
- pomoč v hrani, pitni vodi, zdravilih, obleki, obutvi ipd.,
- pomoč v sredstvih za začasno nastanitev in oskrbo ljudi, ki so ostali brez strehe,
- za pomoč v finančnih sredstvih, ki jih občina potrebuje za financiranje ukrepov in nalog pri zagotavljanju osnovnih pogojev za življenje – odloča Vlada RS.

O uporabi materialnih sredstev iz državnih rezerv za pomoč prizadetim ob potresu, finančnih sredstvih ter mednarodni pomoči, odloča Vlada RS, v nujnih primerih pa tudi poveljnik CZ RS. Prošnje za potrebno pomoč se posredujejo preko ReCO.



7. UPRAVLJANJE IN VODENJE

7.1. Organi in njihove naloge

Vodenje sil za zaščito, reševanje in pomoč je urejeno z Zakonom o varstvu pred naravnimi in drugimi nesrečami (Uradni list RS, št. 51/06-UPB-1 in 97/10). Po tem zakonu se varstvo pred naravnimi in drugimi nesrečami organizira in izvaja kot enoten sistem na lokalni, regionalni in državni ravni.

Naloge, ki jih ima občina Ajdovščina ob in po potresu intenzitete VIII EMS ali višje stopnje, so navedene v nadaljevanju.

Občinski svet ureja in sprejema akte povezane z varstvom pred naravnimi in drugimi nesrečami na območju OA.

Župan

- upravlja in vodi zaščito, reševanje in pomoč ter odpravljanje posledic nesreč,
- imenuje poveljnika Civilne zaščite za operativno-strokovno vodenje zaščite, reševanja in pomoči ob nesrečah,
- odloča o uporabi sredstev občinskega proračuna za pokrivanje stroškov zaščitnih in reševalnih akcij občinskih sil,
- s pomočjo občinske uprave oziroma pooblaščenih oseb vodi in organizira obveščanje javnosti ter skrbi za delovanje informacijskega centra.

Organi občinske uprave

- zagotavljajo administrativno in drugo podporo delu župana in Štaba CZ občine,
- opravljajo naloge za potrebe varstva pred nesrečami glede na svoje delovno področje oziroma svoje pristojnosti,
- v času nesreč nudijo podporo organom vodenja in silam za zaščito, reševanje in pomoč pri izvajanju zaščitnih ukrepov ter reševanju in pomoči,
- zbirajo in obdelujejo podatke o posledicah nesreče (število umrlih, poškodovanih, zasutih, število porušenih objektov itd.),
- pod vodstvom župana organizirajo ter izvajajo naloge obveščanja javnosti in skrbijo za delovanje informacijskega centra ter
- opravljajo druge naloge iz njihove pristojnosti.

Poveljnik Civilne zaščite občine

- usmerja dejavnost za zaščito, reševanje in pomoč,
- predlaga in odreja zaščitne ukrepe,
- odloča o aktiviranju sil za zaščito, reševanje in pomoč,
- vodi občinske sile za zaščito, reševanje in pomoč,
- določa vodjo intervencije,
- zahteva pomoč,
- nadzoruje izvajanje nalog - spremlja stanje za prizadetem območju,



- usmerja dejavnost za zagotavljanje osnovnih pogojev za življenje na prizadetem območju in
- opravlja druge naloge iz svoje pristojnosti.

Štab Civilne zaščite občine

Ob nesreči organizira naslednje delovne procese:

- operativno načrtovanje;
- organiziranje in izvajanje reševalnih intervencij iz občinske pristojnosti;
- zagotavlja informacijsko podporo
- opravljanje administrativnih in finančnih zadev
- opravljanje drugih nalog iz njegove pristojnosti.

Upravljanje in vodenje se praviloma izvaja iz sedeža občine, lahko pa tudi direktno na terenu.

Policijska postaja Ajdovščina

- varuje življenje ljudi, premoženja ter vzdržuje javni red na prizadetem območju,
- nadzira in ureja promet v skladu s stanjem prometne infrastrukture,
- omogoča interveniranje silam za zaščito, reševanje in pomoč,
- organizira preventivno in represivno dejavnost v zvezi z kaznivimi dejanji v skladu z nastalimi razmerami,
- sodeluje pri identifikaciji žrtev,
- opravlja vse druge naloge iz svoje pristojnosti.

Nevladne organizacije katerih dejavnost je pomembna za zaščito, reševanja in pomoč izvajajo naloge iz svoje pristojnosti. Vključujejo se v skupne akcije zaščite, reševanja in pomoči na podlagi odločitve poveljnika CZ.

7.2. Operativno vodenje

Dejavnosti za ZRP na območju občine Ajdovščina operativno vodi poveljnik CZ občine s pomočjo štaba CZ. Če poveljnik CZ občine ugotovi, da občina ne razpolaga z ustreznimi silami, zaprosi za pomoč Poveljnika CZ za Severnoprimorsko, ki skladno z načelom postopnosti organizira potrebno pomoč v silah in sredstvih za ZRP.

Operativno vodenje zaščite, reševanja in pomoči v OA izvajajo:

- **Poveljnik civilne zaščite (PCZ)** operativno-strokovno vodi zaščito, reševanje in pomoč ob nesrečah. Namestnik PCZ ima v času odsotnosti PCZ vse pristojnosti PCZ in je za svoje delo odgovoren Županu.
- **Štab civilne zaščite** nudi strokovno pomoč pri vodenju ter opravlja druge operativno-strokovne naloge zaščite, reševanja in pomoči.
- **Vodja intervencije** je praviloma vodja gasilske enote, na območju katere je nesreča nastala, v kolikor ni drugače določeno v načrtih zaščite in reševanja oziroma ne določi drugače poveljnik Civilne zaščite. V kolikor na intervenciji sodeluje več različnih enot (gasilci, reševalci, policija,..) vodijo te enote samostojno njihovi vodje v skladu s pravili stroke in predpisi ter se oblikuje



vodstvo intervencije. Vodja intervencije oziroma vodstvo intervencije vodi intervencijo v skladu z usmeritvami poveljnika CZ.

V gospodarski družbi, zavodu ali drugi organizaciji vodi zaščito, reševanje in pomoč organ upravljanja, ki za neposredno operativno-strokovno vodenje zaščite, reševanja in pomoči imenuje poveljnika civilne zaščite.

V občini vodi zaščito, reševanje in pomoč župan, ki za operativno-strokovno vodenje zaščite, reševanja in pomoči imenuje poveljnika Civilne zaščite občine.

Štabi civilne zaščite nudijo strokovno pomoč pri vodenju. Za usklajevanje aktivnosti med organizacijami z različnimi pristojnostmi se oblikujejo krizni štabi. OŠCZ organizira svoje delo na osnovni lokaciji v upravni stavbi OA.

PCZ ob pomoči OŠCZ ob nesreči organizira naslednje delovne procese:

- operativno načrtovanje,
- organiziranje in izvajanje reševalnih intervencij iz občinske pristojnosti – dajanje obveznih usmeritev vodji intervencije,
- zagotavljanje logistične podpore intervencijskim silam za zaščito, reševanje in pomoč, ter
- opravljanje administrativnih in finančnih zadev.

PCZ lahko za izvedbo posameznih nalog ustanovi ustrezne delovne skupine ali druga začasna delovna telesa. PCZ lahko za vodenje posameznih intervencij zaščite, reševanja in pomoči določi vodjo intervencije.

PCZ mora ob nesreči čim prej vzpostaviti pregled nad stanjem na prizadetem območju, oceniti predvideni razvoj situacije, zagotoviti takojšnje ukrepanje z zagotovitvijo nujne reševalne pomoči. V tem pogledu tesno sodeluje z vodjo intervencije. Nato pa se osredotočiti na izdelavo strategije ukrepanja za zagotovitev osnovnih pogojev za življenje, ki zajema določitev prednostnih nalog, človeške in materialne vire, operativne rešitve izvedbe zahtevnejših nalog, ter nosilce koordinacije.

OŠCZ zagotavlja potrebno logistično podporo reševalnim silam: zagotavljanje zvez, opreme, materialov, transporta, informacijske podpore, prehrane, zdravstvenega in drugega varstva.

Posledice nesreče se čim prej ustrezno dokumentira. Pri tem se po možnosti opravi tudi filmski in fotografski zapis. Prav tako je treba dokumentirati tudi vse odločitve poveljnika CZ in drugih organov.

7.3. Organizacija zvez

Pri prenosu podatkov in govornem komuniciranju se lahko skladno Zakonom o varstvu pred naravnimi in drugimi nesrečami ter Zakonom o telekomunikacijah uporablja vsa razpoložljiva telekomunikacijska in informacijska infrastruktura, ki



temelji na različnih medsebojno povezanih omrežjih. Prenos podatkov in komuniciranje med organi vodenja, reševalnimi službami in drugimi izvajalci zaščite, reševanja in pomoči poteka s storitvami oziroma zvezami, kot so:

- **storitve:**

- intranet zaščite in reševanja,
- elektronska pošta;

- **zveze:**

- radijske zveze v sistemu zaščite in reševanja ZA-RE,
- satelitske zveze za prenos podatkov mobilnih enot,
- zveze radioamaterjev,
- javno stacionarno telefonsko omrežje
- mobilno omrežje,
- informacijsko-komunikacijsko omrežje Internet,
- elektronska pošta,
- telefaks,
- kurirske zveze (enote CZ),
- sistem zvez, ki jih uporablja SV.

7.3.1. Sistem zvez ZA-RE

Sistem radijskih zvez ZA-RE, ki ga uporabljajo organi vodenja in reševalne službe, temelji na uporabi določenega števila semiduplexnih kanalov preko repetitorja Trstelj ter vseh možnih simpleksnih kanalov.

Kanale za delo med uporabniki določi in dodeli ReCO. Uporabniki smejo uporabljati le tiste kanale, za katere so se dogovorili z ReCO, oziroma jim jih le-ta dodeli v primeru intervencije. V radijsko omrežje ZA-RE je vključen sistem enosmernega pozivanja oziroma tihega aktiviranja (pozivniki). Potrebno je zagotoviti, da se sporočila poslana na pozivnike operativnih gasilcev preusmerijo tudi na mobilne telefone.

Enote in službe ter druge organizacije, ki sodelujejo na intervenciji in ne uporabljajo sistema zvez ZA-RE, usklajujejo komuniciranje preko njihovih vodij z mesta vodstva intervencije ter preko ReCO. Vsaka sodelujoča služba uporablja svoj sistem zvez in imenike.

8. UKREPI IN NALOGE ZAŠČITE, REŠEVANJA IN POMOČI

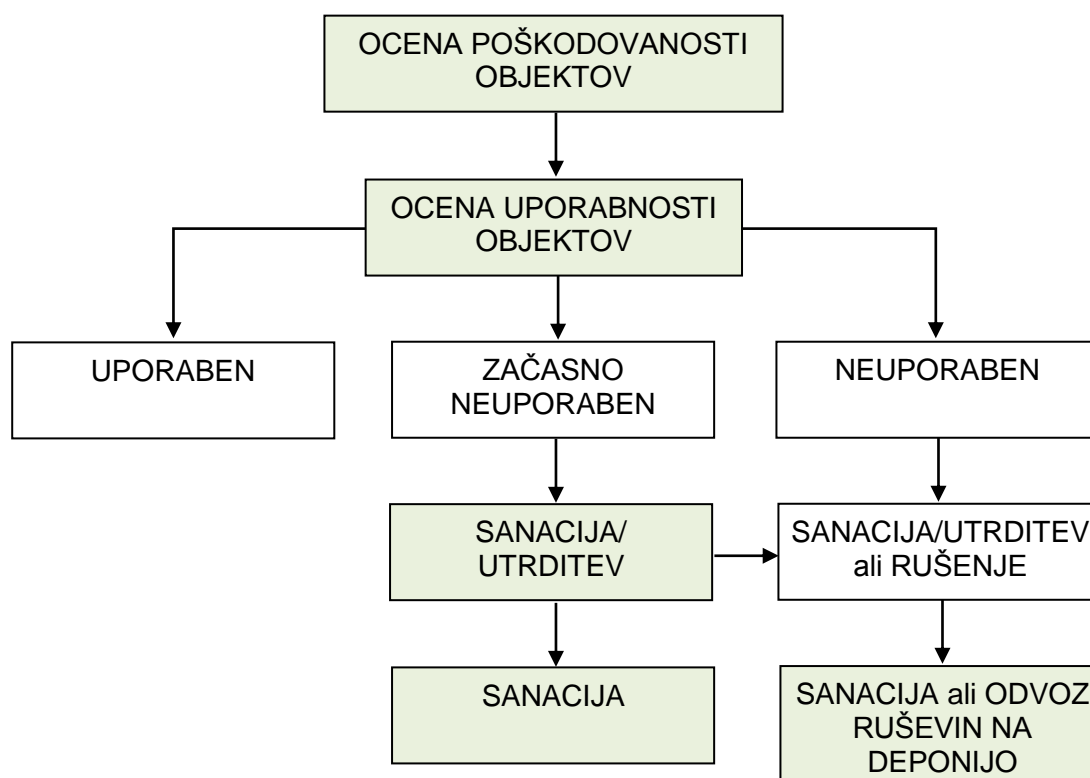
8.1. Zaščitni ukrepi

Ukrepi zaščite, reševanja in pomoči ob potresu obsegajo vse tiste ukrepe in dejavnosti, ki so potrebni za odpravljanje posledic nesreče, da se zagotovijo osnovni pogoji za življenje ter zagotovijo pogoji za trajno obnovo prizadetega območja. Dejavnosti za zagotovitev osnovnih življenjskih pogojev obsegajo zlasti oskrbo s pitno vodo, hrano, zdravili, električno energijo, ureditev nujnih prometnih povezav, komunalnih storitev, oskrbo živali in nujno zavarovanje kulturne dediščine. Izvajanje zaščitno-reševalnih ukrepov na ozemlju občine Ajdovščina je v njeni pristojnosti. V kolikor Občina Ajdovščina s svojimi silami in sredstvi ne zmore izvesti zaščitnih ukrepov zaprosi za pomoč regijo.

Poveljnik CZ občine oziroma vodje posameznih enot se na kraju samem odločijo, kateri ukrepi in naloge ZIR bodo potrebne za izvajanje v primeru potresa.

8.1.1. Prostorski, urbanistični, gradbeni in drugi tehnični ukrepi (ocena poškodovanosti objektov)

DIAGRAM POTEKA AKTIVNOSTI





Po potresu je pomembno čim prej ugotoviti:

- koliko je prebivalcev, ki jim je treba zagotoviti začasno prebivališče,
- koliko je poškodovanih zgradb, ki jih je z enostavnimi ukrepi možno hitro sanirati ali ojačiti,
- koliko zgradb je porušениh ali tako močno poškodovanih, da jih ni mogoče popraviti,
- poznavanje potresne odpornosti in ranljivosti ter ugotavljanje poškodovanosti in uporabnosti tistih objektov, v katerih se načrtujejo dejavnosti CZ (gasilski domovi), reševalne in zdravstvene dejavnosti (bolnišnice, zdravstveni domovi, objekti z ambulantami), ter vseh tistih rezervnih objektov, v katerih bi te dejavnosti lahko potekale zaradi povečanja potreb (domovi za starejše, dijaški dom, šole, vrtci),
- stanje komunalne infrastrukture in takoj začetni popravilo električnih napeljav in transformatorjev, telefonskega omrežja, vodovodov in plinovodov,
- stanje prometnic ter očistiti ruševine z ulic, podpreti ali popraviti poškodovane mostove in urediti obvoze,
- stanje objektov ter njihovo razvrščanje med uporabne, začasno neuporabne in neuporabne, odvisno od možnosti in stroškov sanacije,
- po potresu moramo preprečiti nadaljnja rušenja, do katerih lahko pride zaradi naknadnih potresnih sunkov ali kritičnega stanja dela ali celotne zgradbe.

Na podlagi ugotovitev je treba čim prej izdelati načrt nujnih rušenj in odstranitve zgradb ali delov zgradb, ki grozijo s poružitvijo in odstranitve razrahljanih ruševin.

Zaradi učinkovitega ukrepanja po potresu moramo čim prej izdelati oceno poškodovanosti in uporabnosti zgradb. Za to mora biti na razpolago zadostno število strokovno usposobljenih ekip, ki se organizirajo v okviru regij. Prva ocena poškodovanosti in uporabnosti objektov mora biti izdelana že v nekaj dneh po potresu, odvisno od obsega posledic. Njen namen je zagotoviti kar najhitrejšo oceno potrebne pomoči ter opozoriti prebivalce na nevarnosti, ki jih predstavljajo poškodovane zgradbe. Ocena poškodovanosti zgradb se praviloma dela skupaj s komisijami za oceno škode.

Zgradbe se na podlagi pregleda, ki ga opravijo omenjene strokovne ekipe, razvrstijo na **uporaben objekt**, **začasno neuporaben objekt** in neuporaben objekt.

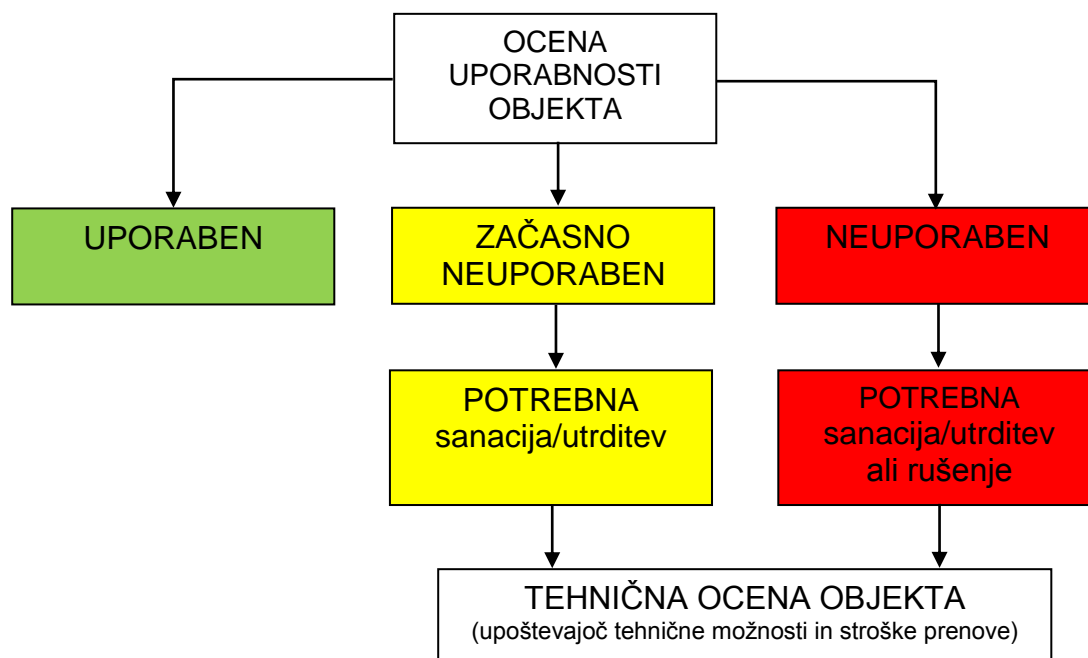
Shema 2: Klasifikacija uporabnosti objektov

Barva	Klasifikacija	Opis stanja
	uporaben objekt	Objekt je, razen na območjih, ki so zaradi lokalnih nevarnosti posebej označena kot nevarna, varen za uporabo .
	začasno neuporaben objekt	Objekt, ki ga je potres tako poškodoval, da bi ga utegnil objekt močnejši naknadni popotresni sunek uničiti. Stavbe ni dovoljeno uporabljati, dokler se s tako imenovano tehnično oceno ne izdela dokončne ocene stanja. Vstop je dovoljen le na lastno odgovornost in samo za časovno omejeno obdobje.
	neuporaben objekt	Objekt je zelo hudo poškodovan, obstaja nevarnost delne ali popolne porušitve. Takoj je treba zagotoviti varnostne ukrepe. Vstop brez posebnega pooblastila je strogo prepovedan. Oznaka ne pomeni obveznega rušenja.

Pri izdelavi ocene uporabnosti objekta imajo prednost stavbe, katerih delovanje je pomembno za ZRP. To so predvsem bolnišnice, zdravstveni domovi, gasilski domovi, komunikacijski centri, policijske postaje idr. Poseben pristop zahtevajo tudi t.i. inženirski objekti, kot so premostitveni objekti na komunikacijah, energetski objekti, visoke pregrade na vodnih zbiralnikih, predori, infrastrukturni objekti, nekateri industrijski objekti in drugo.

Pristop k izdelavi ocene uporabnosti stavbe temelji na vnaprej pripravljenem in delno predizpolnjenem vprašalniku. Vsi pristopi temeljijo na vizualnem pregledu, poškodovanost in uporabnost stavb pa se ocenjujeta komisijsko, uporablja se enofazni pristop k ocenjevanju uporabnosti stavb po potresu.

Preglednica 5: Enofazni pristop k ocenjevanju uporabnosti stavb po potresu



V procesu obnove je treba za vse začasno neuporabne in neuporabne objekte izdelati tako imenovano tehnično oceno objekta, v kateri je treba ovrednotiti tehnične možnosti za sanacijo oziroma utrditvev in stroške prenove ali rušenja. Pri ocenjevanju občina sodeluje z regijskimi organi.

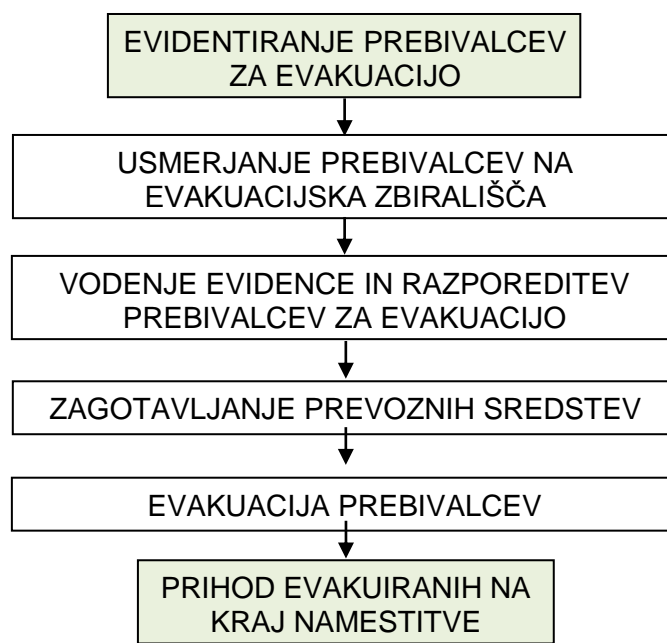
Prostorski, urbanistični, gradbeni in drugi tehnični ukrepi se uveljavljajo pri načrtovanju in urejanju prostora ter naselij in pri graditvi objektov z namenom, da se preprečijo oziroma zmanjšajo škodljivi vplivi potresa ter, da se omogoči ZRP. Med te ukrepe spadajo tudi:

- določitev in ureditev lokacij za postavitve zasilnih prebivališč,
- določitev in ureditev lokacij odlagališč za začasno odlaganje ruševin in drugih materialov,
- določitev odlagališč posebnih odpadkov,
- določitev in ureditev lokacij oziroma objektov za zbiranje in začasno skladiščenje nevarnih snovi iz gospodinjstev, industrijske in drugih dejavnosti,
- vzpostavitev komunikacij in določitev obhodnih poti in
- zagotovitev površin za pokop večjega števila umrlih ljudi in poginulih živali.

P – 23	Pregled lokacij načrtovanih za potrebe zaščite in reševanja v občinskih prostorskih aktih
--------	---

8.1.2. Evakuacija

DIAGRAM POTEKA AKTIVNOSTI



Evakuacija ogroženih in prizadetih prebivalcev se izvaja, če ni mogoče z drugimi ukrepi zagotoviti njihove varnosti. Evakuacijo lahko odredi župan, v nujnih primerih pa tudi poveljnik CZ. Prebivalci se ob potresu praviloma ne evakuirajo z območja, ki ga je prizadel potres; če je le mogoče, se uredijo nastanitvene zmogljivosti na prizadetem območju, čim bližje njihovim domovom. Če vseh ni mogoče namestiti na lokacije v domači občini, se del prebivalcev evakuira v sosednje, neprizadete občine ali regije. Z ogroženega območja prednostno evakuiramo nekatere skupine prebivalcev, zlasti bolne in ostarele, invalide, rekonvalescente, nosečnice ter matere in samohranilce z nepreskrbljenimi otroki. Evakuacijo praviloma izvedejo evakuirani z lastnimi prevoznimi sredstvi. Po potrebi se organizirajo za ta namen avtobusni prevozi.

Evakuacija lahko obsega tudi nujno preselitev živine in drugih domačih živali, kulturne dediščine ter dobrin, ki so nujne za življenje. Evakuacijo organizirajo občine skladno s svojimi načrti zaščite in reševanja, izvaja pa jo štab CZ občine, oziroma podjetja, zavodi in druge organizacije, ki so določene v občinskih načrtih zaščite in reševanja.

Občine ob načrtovanju evakuacije še posebej opredelijo:

- zbirališča prebivalcev ob umiku iz zgradb,
- poti, kjer bo potekala evakuacija in obhodne poti,
- kako bo potekala in kdo vse sodeluje pri evakuaciji ljudi in živali,
- mesta za nastanitev evakuirancev,

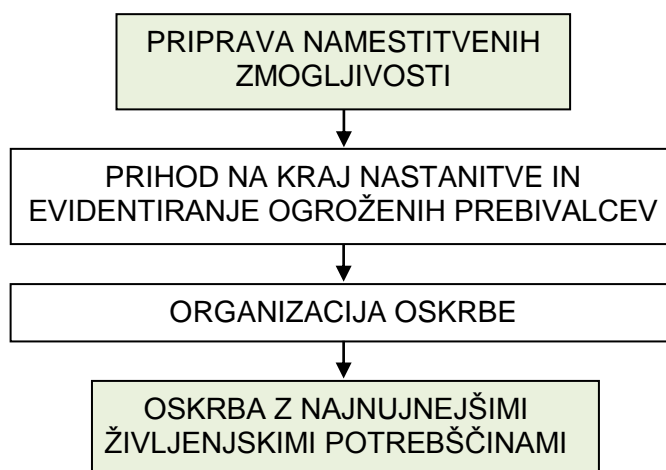


- potrebno pomoč v materialnih in drugih sredstvih.

P – 20	Pregled lokacij sprejemališč za evakuirane prebivalce
D – 7	Navodilo prebivalcem za ravnanje pred, med in po potresu

8.1.3. Sprejem in oskrba ogroženih prebivalcev

DIAGRAM POTEKA AKTIVNOSTI



Sprejem in oskrba ogroženih ter prizadetih prebivalcev obsega:

- evidentiranje ogroženih prebivalcev,
- urejanje sprejemališč za evakuirane prebivalce,
- urejanje začasnih prebivališč (če je le mogoče prebivalce namestimo v zidane objekte oziroma v bivalnike, v nujnih primerih pa v šotore),
- nastanitev prebivalstva (v hotele, dijaške domove in druge objekte...),
- oskrba z najnujnejšimi življenjskimi potrebščinami (pitno vodo, hrano, obleko, električno energijo, nujno zdravstveno oskrbo, psihološko pomočjo, obveščanjem in izobraževanjem šoloobveznih otrok) ter
- zbiranje in razdeljevanje humanitarne pomoči.

OA zagotovi zatočišče in nujno oskrbo občanom, ki so zaradi naravne ali druge nesreče ostali brez doma ter sredstev za preživetje in ki se zaradi ogroženosti zadržujejo zunaj svojega prebivališča. Organi občinske uprave opravljajo naloge glede nastanitve in oskrbe glede na svoje delovno področje oziroma svoje pristojnosti.

Začasno nastanitev odreja PCZ. Nastanitev se zagotavlja le, če morajo biti prebivalci evakuirani več kot šest ur ponoči in v primeru zelo slabega vremena.

Župan lahko izjemoma odredi, da morajo lastniki ali uporabniki stanovanjskih hiš začasno sprejeti na stanovanje evakuirane ter ogrožene osebe, če njihove nastanitve ni mogoče zagotoviti na drug način. V kolikor kapacitete v občini ne zadoščajo, se



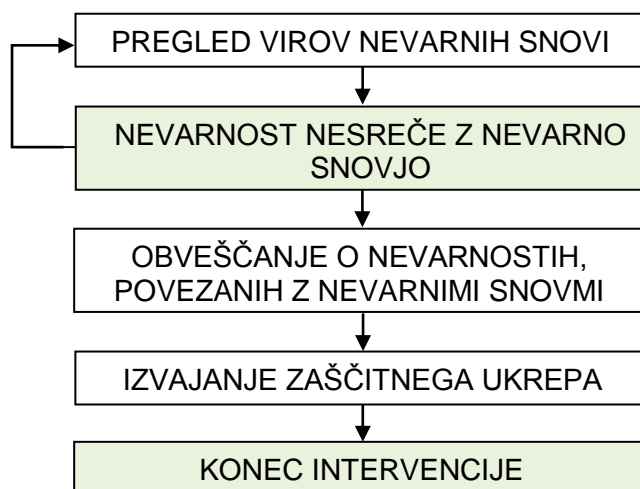
prizadeta občina poveže s sosednjo občino oziroma zaprosi za pomoč štab CZ za Severnoprimosko.

V sprejem in oskrbo ogroženih ter prizadetih prebivalcev se vključijo občinske javne službe v sodelovanju z drugimi organizacijami, nastanitvene enote CZ, službe CZ za podporo, gospodarske družbe, zavodi in druge organizacije, ki razpolagajo z nastanitvenimi in prehrabnimi zmogljivostmi, enote tabornikov in skavtov, Rdeči križ Slovenije, Slovenski Karitas in druge humanitarne organizacije, centri za socialno delo in druge socialne službe ter občani v okviru soseske pomoči.

P – 21	Pregled objektov za začasno nastanitev in njihove zmogljivosti
P – 22	Pregled organizacij, ki zagotavljajo prehrano
P – 25	Pregled človekoljubnih organizacij
P – 26	Pregled centrov za socialno delo

8.1.4. Radiološka, kemična in biološka zaščita

DIAGRAM POTEKA AKTIVNOSTI



Gospodarske družbe, zavodi in druge organizacije na območju OA, ki v delovnem procesu uporabljajo, proizvajajo, prevažajo ali skladiščijo nevarne snovi oziroma kemikalije morajo načrtovati in izvajati obvezne varnostne ukrepe za preprečevanje večjih nesreč s kemikalijami in za zmanjšanje posledic teh nesreč za ljudi in okolje (zmanjšanje tveganja za okolje) ter izdelati oceno ogroženosti ter načrt zaščite in reševanja, za nesreče, ki jih lahko povzročijo s svojo dejavnostjo in ki lahko ogrozijo ljudi, živali, premoženje, kulturno dediščino ali okolje zunaj območja organizacije. Ravno tako morajo vzpostaviti in vzdrževati pripravljenost za ukrepanje, organizirati potrebne sile za reševanje in pomoč, zagotoviti obveščanje in alarmiranje delavcev in okoliškega prebivalstva o nevarnostih.

Praviloma identifikacijo, dozimetrijo in jemanje vzorcev na terenu izvajajo regijske enote za RKB zaščito ter državne enote. Po potrebi se za ugotavljanje nevarne snovi

preko CORS zaprosi za pomoč mobilne ekološke laboratorije (ELME - ekološki laboratorij z mobilno enoto pri Inštitutu Jožef Štefan oziroma MEEL pri Zavodu za zdravstveno varstvo Maribor). Ravno tako se po potrebi preko CORS zaprosi za pomoč državnih pogodbenih podjetij za odvoz nevarnih snovi.

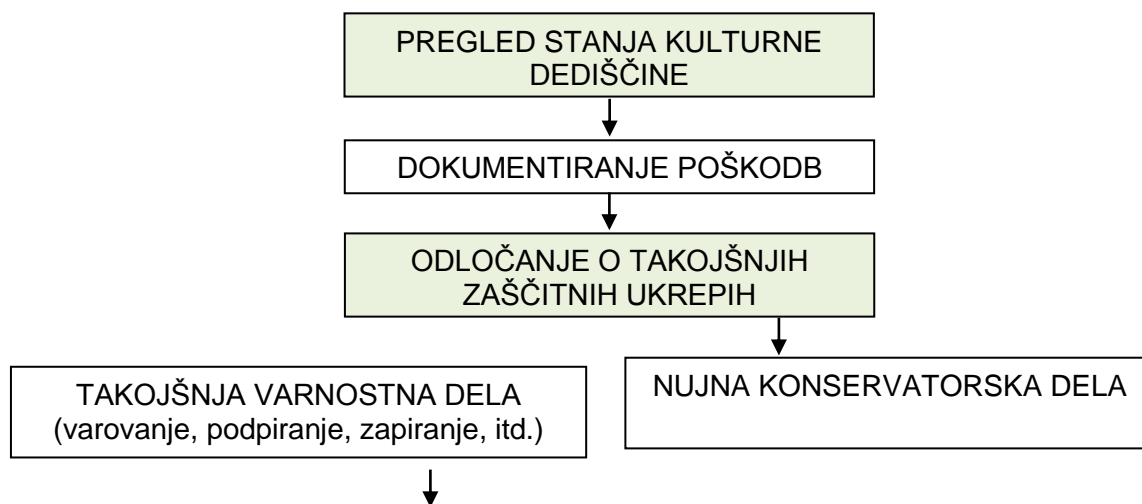
Vse sile, ki intervenirajo na območju, pri katerem je možno da pride do nenadzorovanega uhajanja nevarnih snovi v okolje morajo imeti zagotovljeno osebno zaščitno opremo (zaščitne maske z ustreznimi filtri, izolirni dihalni aparati, zaščitni kombinezoni).

8.1.5. Zaščita kulturne dediščine

Priprave in ukrepe za zaščito kulturne dediščine izvajajo lastniki in uporabniki oziroma upravljalci kulturne dediščine, organizacije za varstvo kulturne dediščine, občina in država.

Pri izvajanju zaščite kulturne dediščine ob nesreči po potrebi sodelujejo tudi ustrezne enote in službe Civilne zaščite, gasilske enote ter druge sile za zaščito, reševanje in pomoč.

DIAGRAM POTEKA AKTIVNOSTI



V kolikor je prišlo do poškodb kulturne dediščine, se enotam za zaščito, reševanje in pomoč takoj po zaključku intervencije priključijo ustrezni strokovnjaki, oziroma komisije za varstvo kulturne dediščine. Stavbno kulturno dediščino je treba čimprej zavarovati tudi pred vremenskimi vplivi, premično pa premestiti v ustrezne objekte, kjer se lahko izvedejo tudi najnujnejša konzervatorska dela.

P – 31	Pregled ustanov za varstvo naravne in kulturne dediščine
P – 32	Pregled območij, objektov in predmetov kulturne dediščine državnega pomena



8.2. Naloge zaščite, reševanja in pomoči

Ob potresih se izvaja predvsem naslednje naloge zaščite, reševanja in pomoči:

Oznaka	Naloga zaščite, reševanja in pomoči	Izvajalci
8.2.1.	prva medicinska pomoč	- javna zdravstvena služba - enote prve pomoči CZ
8.2.2.	identifikacija mrtvih	- javna zdravstvena služba (pooblaščen zdravnik) - reševalne enote - pogrebne službe
8.2.3.	prva veterinarska pomoč	- javna veterinarska služba
8.2.4.	reševanje iz ruševin	- gasilska javna služba - pogodbene poklicne enote - enote tehničnega reševanja CZ
8.2.5.	gašenje in reševanje ob požarih	- gasilska javna služba - prostovoljni gasilci
8.2.6.	iskanje pogrešanih oseb	- štab CZ
8.2.7.	zagotavljanje osnovnih pogojev za življenje	- izvajalci javnih služb (oskrba s pitno vodo, zdravstveno varstvo, veterinarska služba, elektro, vzdrževanje javnih cest,...)

8.2.1. Prva pomoč in nujna medicinska pomoč

Naloge prve medicinske pomoči se izvajajo v okviru javne zdravstvene službe. Osrednja enota za prvo medicinsko pomoč na območju OA je Zdravstveni dom Ajdovščina, ki zagotavlja službo nujne medicinske pomoči. Naloge prve pomoči izvajajo tudi enote CZ, ki se aktivirajo takrat, kadar zaradi velikega števila poškodovanih ob potresu pomoč rednih zdravstvenih služb ni zadostna. Sodelujejo pri nudenju prve pomoči in evakuaciji poškodovanih z mesta nesreče.

V okviru prve pomoči ob potresu intenzitete VI EMS ali višje stopnje se izvajajo le najnujnejši ukrepi za ohranitev življenja in varovanje zdravja ljudi na prizadetem območju. Namen dajanja prve pomoči je, da poškodovani lahko čim prej in v kar najboljšem stanju pride do strokovne medicinske pomoči oziroma zdravljenja.

Naloge, ki jih izvajajo ekipe prve pomoči CZ obsegajo:

- prva pomoč poškodovanim in obolelim,
- pomoč pri triaži,
- pomoč pri dekontaminaciji poškodovanih in obolelih,
- sodelovanje pri transportu lažje poškodovanih in obolelih,

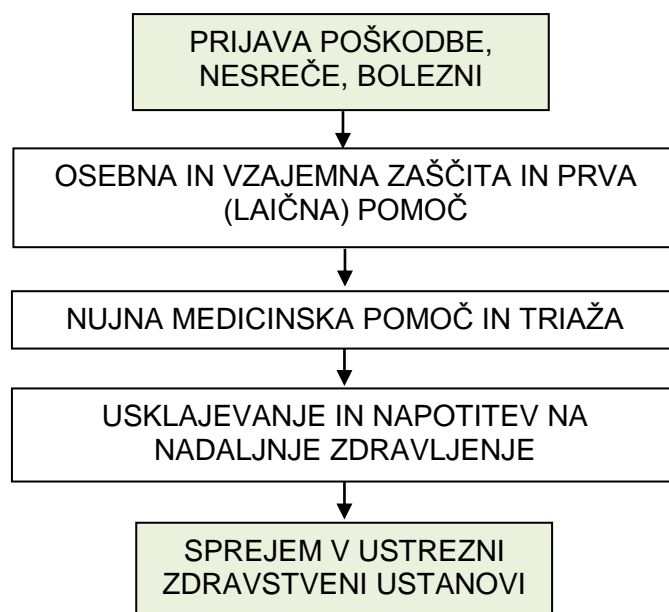


- sodelovanje pri negi poškodovanih in obolelih,
- sodelovanje pri izvajanju higiensko-epidemioloških ukrepov.

Na območju občine Ajdovščina te naloge izvajajo ekipe nujne medicinske pomoči ZD Ajdovščina, ekipe prve pomoči CZ v okviru RK Slovenije – območno združenje Ajdovščina.

Ekipe prve pomoči pri RK Slovenije – območno združenje Ajdovščina se aktivirajo, kadar zaradi velikega števila poškodovanih v rušilnem potresu pomoč rednih zdravstvenih služb ni zadostna. Sodelujejo pri nujenju prve pomoči in evakuaciji poškodovanih z mesta nesreče.

DIAGRAM POTEKA AKTIVNOSTI



Za potrese intenzitete VIII EMS ali višje stopnje sta značilni nenadnost in silovitost. Preživeli ob rušilnem potresu praviloma doživijo hud stres in potrebujejo tudi psihološko pomoč. Psihološko pomoč ob potresu preživelim nudijo različni strokovnjaki (psihologi, terapevti, duhovniki in drugi), ki jo organizirajo občine v sodelovanju s strokovnimi službami. Psihološka pomoč se po potrebi nudi tudi prostovoljnemu reševalcu, poklicnim gasilci in ostalim silam CZ. Strokovnjake za psihološko pomoč prizadetemu prebivalstvu (psihologa, terapevta, socialne delavce itd.) zagotavlja Center za socialno delo Ajdovščina.

8.2.2. Identifikacija mrtvih



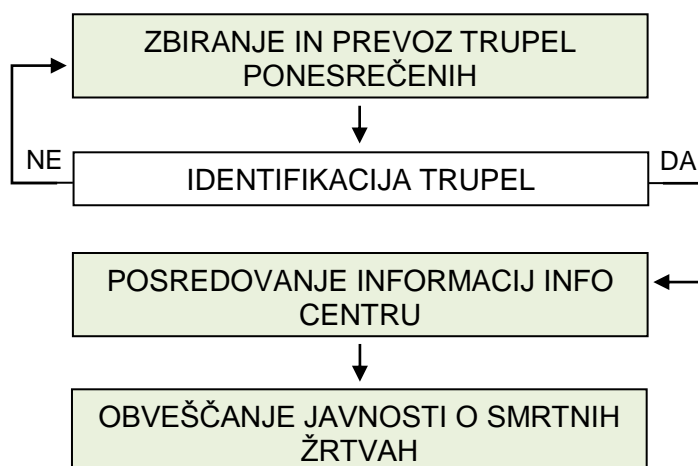
Enote, ki rešujejo ljudi iz ruševin, naletijo tudi na mrtve. Te rešujejo enako kot žive. Če je le najmanjše upanje, da je poškodovanec živ, se mora takoj začeti z oživljanjem. Smrt mora v takih primerih obvezno ugotoviti in potrditi pooblaščen zdravnik. Če je le mogoče, je treba že na kraju, kjer so mrtvega našli, ugotoviti njegovo identiteto.

Zbiranje trupel opravljajo reševalne enote in pogrebne službe. Pred prevozom je potrebno vsa trupla in njihovo lastnino evidentirati. Ko so žrtve identificirane se o smrti obvesti svoje in sprti javnost obvešča o številu smrtnih žrtev.

V primeru, ko bi ob potresu bilo večjem številu mrtvih, bi poleg rednih služb, ki opravljajo identifikacijo mrtvih aktivirali tudi enoto za identifikacijo oseb pri Inštitutu za sodno medicino pri Medicinski fakulteti. Občina bi z zahtevkom zaprosila za pomoč regijo in ta bi v primeru upravičenosti zahtevka, zaprosila poveljnika CZ RS za aktiviranje te enote.

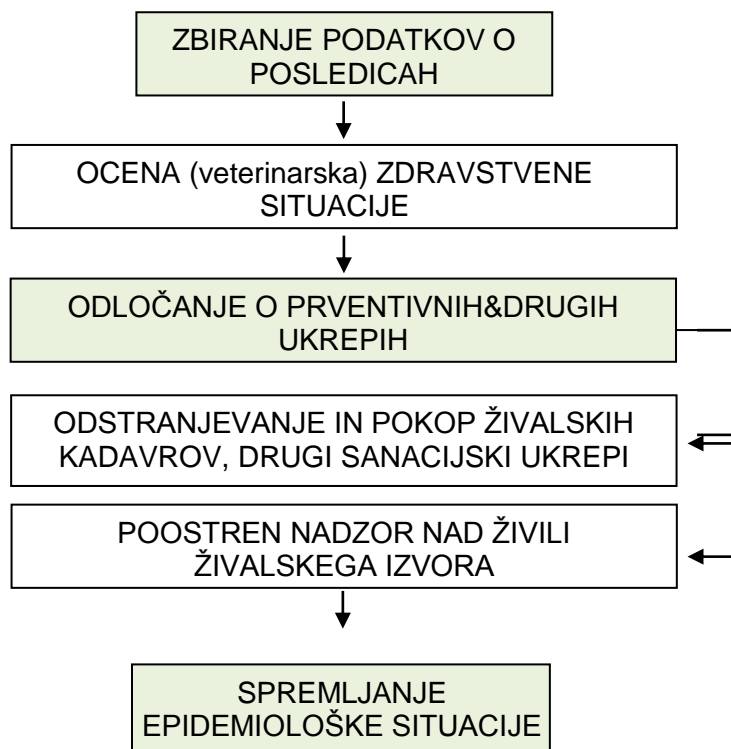
Če pride ob potresu do večjega števila mrtvih, ki jih ni mogoče pokopati na pokopališčih se za pokop določi občinski travnik na severni strani pokopališča v Ajdovščini, kjer je prostor za pokop večjega števila mrtvih.

DIAGRAM POTEKA AKTIVNOSTI



8.2.3. Prva veterinarska pomoč

DIAGRAM POTEKA AKTIVNOSTI



Naloge prve veterinarske pomoči se izvajajo v okviru mreže javne veterinarske službe. Pri izvajanju nalog jim pomagajo prostovoljne gasilske enote lokalnih skupnosti, po odločitvi poveljnika CZ.

Prva veterinarska pomoč ob potresu obsega:

- zbiranje podatkov o poškodovanih in poginulih živalih na celotnem prizadetem območju,
 - veterinarsko oceno zdravstvene situacije,
 - nujno veterinarsko pomoč poškodovanim in obolelim živalim (nujna veterinarska pomoč je poseg s katerim se odpravi neposredna nevarnost za življenje živali),
 - prisilni zakol poškodovanih živali,
 - sodelovanje pri odstranjevanju živalskih trupel ter druge sanacijske ukrepe,
 - poostren nadzor nad živili živalskega izvora,
 - sodelovanje pri dekontaminaciji živali,
 - izvajanje drugih higienskih in protiepidemijskih ukrepov,
 - spremljanje epidemiološke situacije.
- V primeru pogina večjega števila domačih živali se v odstranjevanje kadavrov vključi tudi veterinarske higienike Nacionalnega veterinarskega inštituta enot



Nova Gorica, Pri hrastu 18, Nova Gorica, ki so zadolženi za odvoz kadavrov v zbirališče.

Za divje živali poskrbijo Lovske družine na območju občine, ki v svojih revirjih pregledajo divje živali, ugotovijo njihovo stanje, po potrebi izvedejo odstrel obolelih živali in izvedejo ustrezno ukrepe za izboljšanje zdravstvenega stanja prosto živečih živali.

P – 11	Pregled veterinarskih organizacij
P – 30	Pregled lovskih družin na območju občine Ajdovščina

8.2.4. Reševanje iz ruševin

Naloge gradbeno-tehničnega reševanja iz ruševin izvajajo izvajalci gasilske javne službe, enote tehničnega reševanja CZ ter pogodbene poklicne enote. Organizacijo reševanja iz ruševin vodi in usmerja poveljnik CZ občine s štabom. Pri reševanju in iskanju poškodovanih sodelujejo tudi ekipe kinologov z reševalnimi psi, gorska reševalna služba, jamarska reševalna služba, letalski enoti in druge enote Policije in Slovenske vojske, ekipe potapljačev ter gradbena podjetja z ustrezno mehanizacijo.

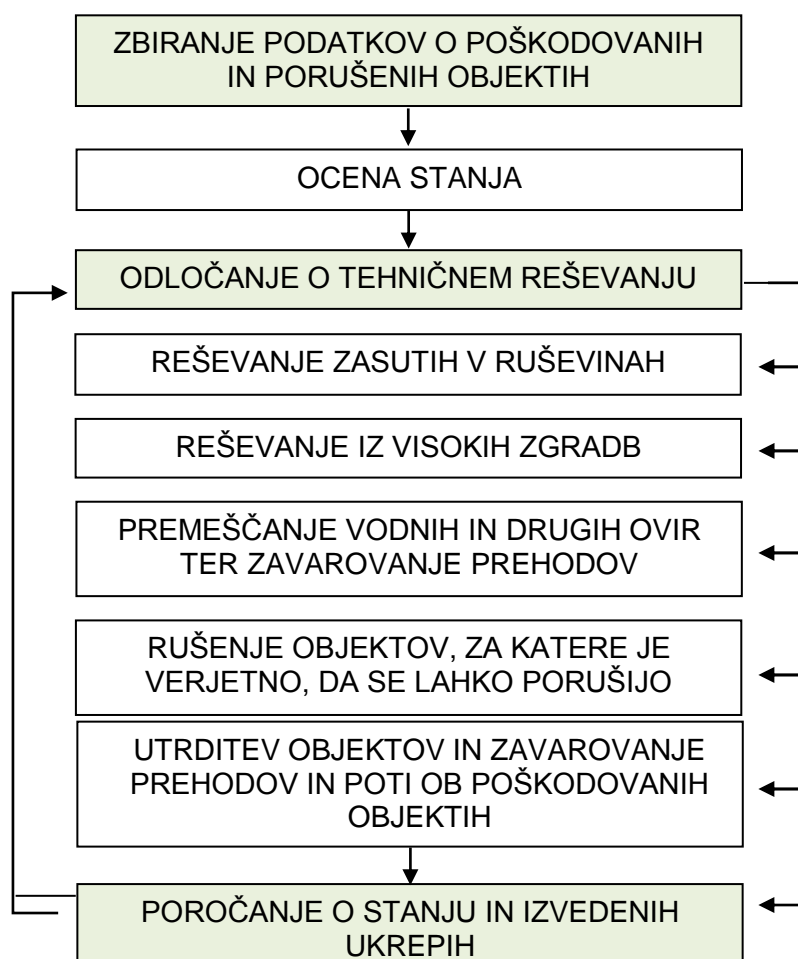
Reševanje zasutih se sprva izvaja ročno in s pomočjo ustrezne tehnične opreme. Po posvetovanju z ustreznimi službami poveljnik CZ občine ugotovi, da ni več preživelih v ruševinah in odloči, da se lahko preide na odstranjevanje ruševin z gradbeno mehanizacijo.

Reševanje iz ruševin mora potekati neprekinjeno, podnevi in ponoči, dokler niso rešeni vsi zasuti. Zato mora štab CZ, ki vodi reševalna dela, primerno organizirati delo reševalnih ekip.

Tehnično reševanje obsega:

- iskanje zasutih ljudi v ruševinah z geofoni in drugimi tehničnimi sredstvi oziroma s psi za iskanje v ruševinah,
- reševanje ljudi in premoženja iz ogroženih in poškodovanih objektov, ruševin ter izpod zemeljskih plazov,
- odstranjevanje ovir na cestah, urejanje zasilnih poti in prehodov ter pomoč pri popravilu komunalne infrastrukture,
- premoščanje vodnih in drugih ovir,
- rušenje in odstranjevanje objektov, ki jim grozi, da se porušijo,
- utrjevanje (odranje in podpiranje) poškodovanih objektov,
- zavarovanje prehodov in poti ob poškodovanih objektih ter odstranjevanje ruševin,
- sodelovanje pri sanaciji posledic nesreč z nevarnimi snovmi v naravnem okolju,
- sodelovanje pri graditvi sanitarno-higienskih objektov,
- urejanje lokacij za začasno nastanitev ogroženih prebivalcev,
- reševanje na vodi in iz vode.

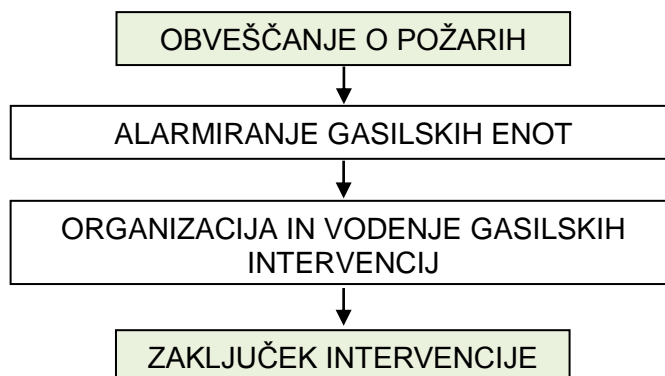
DIAGRAM POTEKA AKTIVNOSTI



V primeru, da obseg nesreče presega sposobnosti in kapacitet (v silah in materialne) lokalne skupnost, se v ZRP vključi regija s svojo tehnično reševalno enoto.

8.2.5. Gašenje in reševanje ob požarih

DIAGRAM POTEKA AKTIVNOSTI



Naloge izvajajo poklicne in prostovoljne gasilske enote. Gasilske enote sodelujejo tudi pri izvajanju drugih nalog ZRP, še posebej pri reševanju iz visokih zgradb, reševanju ob prometnih nesrečah, pri izvajanju nalog ZRP ob nesrečah z nevarnimi snovmi ter pri oskrbi s pitno in sanitarno vodo.

Gašenje in reševanje ob požarih ter eksplozijah obsega:

- gašenje požarov,
- reševanje ob požarih in eksplozijah,
- preprečevanje nastanka eksplozij plina in drugih eksplozivnih snovi,
- preprečevanje nastanka požarov.

P – 11	Pregled gasilskih enot s podatki o poveljnikih in namestnikih poveljnika
P – 12	Pregled gasilskih enot širšega pomena in njihovih pooblastil s podatki o poveljnikih in namestnikih poveljnikov
P – 14	Pregled avtomobilskih cistern za prevoz pitne vode

8.2.6 Iskanje pogrešanih oseb

Štab CZ organizira izvidovanje prizadetega predela in naselja. Do ugotovitev, kje pod ruševinami so ljudje, je mogoče priti na več načinov:

- s poizvedovanjem pri preživelih prebivalcih porušene in sosednjih stavb,
- pri sorodnikih zasutih,
- s klicanjem in prisluškovanjem,
- s pregledom posameznih ruševin,
- z uporabo geofonov ali
- s posebej za to dresiranimi psi.

Za iskanje pogrešanih oseb ob potresu Rdeči križ Slovenije organizira tudi enotno poizvedovalno službo.



8.2.7. Zagotavljanje osnovnih pogojev za življenje

Zagotavljanje osnovnih pogojev za življenje ob nesreči obsega:

- nujna zdravstvena oskrba ljudi in živali,
- nastanitev in oskrba ogroženih s pitno vodo, hrano, zdravili in drugimi osnovnimi življenjskimi potrebščinami,
- zagotovitev razmer za osebno higieno,
- oskrba z električno energijo,
- zagotovitev nujnih prometnih povezav in delovanja komunalne infrastrukture,
- zagotovitev nujnih telekomunikacijskih zvez,
- zagotovitev in zaščita nujne živinske krme.

Občinske sile za zaščito, reševanje in pomoč odpravljajo posledice nesreč, do zagotovitve osnovnih pogojev za življenje. Osnovne pogoje za življenje zagotavljajo predvsem izvajalci javnih služb in druge organizacije s področja infrastrukture, naloge pa usmerja poveljnik CZ občine. Pri zagotavljanju osnovnih pogojev za življenje se v izvajanje nalog aktivno vključujejo tudi prebivalci v svoji delovni in bivalni sredini ter izvajajo naloge po usmeritvah poveljnika CZ občine.

P – 21	Pregled objektov, kjer je možna začasna nastanitev ogroženih prebivalcev in njihove zmogljivosti, ter lokacije primerne za postavitve zasilnih prebivališč
--------	--



9. OSEBNA IN VZAJEMNA ZAŠČITA

Osebna in vzajemna zaščita obsega vse ukrepe za preprečevanje in ublažitev posledic nesreče, ki je prizadela prebivalce, za zaščito njihovega zdravja in življenja ter varnost njihovega imetja.

Če nevarnost potresa in njene posledice lahko ogrozijo ljudi in živali, PCZ in OŠCZ pristopi k organiziranju, razvijanju in usmerjanju osebne in vzajemne zaščite. V ta namen lahko organizirajo ustrezno svetovalno službo, ki jo praviloma opravljajo prostovoljci, zlasti psihologi, sociologi, socialni delavci, zdravstveni delavci, strokovnjaki za zaščito in reševanje ter drugi.

Občani morajo izvajati v okviru osebne in vzajemne zaščite naslednje aktivnosti:

- organizirati in izvajati ukrepe za osebno in vzajemno zaščito (samozaščito, samopomoč in vzajemno pomoč),
- vzdrževati objekte za zaščito pred vojnimi in drugimi nevarnostmi (zaklonišča, zaklonilnike in druge prostore),
- nabavljati sredstva in opremo za osebno in skupinsko zaščito ob nesrečah,
- izvajati ukrepe za zaščito, reševanje in pomoč.

Naloga regije je, da poskrbi za distribucijo preventivnega gradiva (zgibanke idr.), ki ga v okviru usposabljanja prebivalcev za osebno in vzajemno zaščito pripravlja država.

Navodila in napotki za izvajanje osebne in vzajemne zaščite so objavljeni na spletni strani URSZR (www.sos112.si).

D – 7	Navodilo prebivalcem za ravnanje ob nesreči
-------	---



10. OCENA ŠKODE IN ODPRAVA POSLEDIC

Škodo ob nesrečah ocenjujejo državne in regijske komisije za ocenjevanje škode. Ravno tako te komisije pripravljajo predloge za odpravo posledic nesreč. Škoda se oceni tako, da oškodovanci zberejo dokazila o škodi, ki so jo utrpeli zaradi nesreče in jo predložijo pristojni komisiji v oceno in potrditev.

Škodo lahko opišejo in ocenijo tudi občinske komisije za ocenjevanje škode, če jih za to pooblasti URSZR. URSZR določi območje, komisije in cenilce za ocenjevanje, rok za zaključek ocenjevanja ter druga vprašanja pomembna za celovito oceno neposredne škode skladno s predpisano metodologijo.

Komisije za ocenjevanje škode po naravnih in drugih nesrečah (občinske in regijska) najprej pripravijo predhodno oceno škode, ki je podlaga za izdajo sklepa o začetku ocenjevanja škode v prizadetih občinah. Predhodne ocene škode občinskih komisij za ocenjevanje škode po naravnih in drugih nesrečah so tudi podlaga za odločanje o pomoči prizadetim občinam pri zagotavljanju osnovnih pogojev za delo in pripravo sanacijskih programov. Izpostava URSZR Nova Gorica te predhodne ocene škode pošlje na URSZR v Ljubljano.

Zaradi morebitnih nevarnosti za okolje, oziroma ugotovitve kolikim prebivalcem je potrebno zagotoviti začasno prebivališče, je treba po zaključeni intervenciji, v kateri so bili poškodovani gradbeni objekti, čim prej ugotoviti stanje objektov. Ocenjevanje poškodovanosti in uporabnosti objektov zajema:

- pregled in ocenitev poškodovanosti gradbenih objektov,
- ocenitev njihove uporabnosti,
- priprava predloga nujnih gradbenih ukrepov.

Praviloma posledice nesreč na premoženju odpravlja lastnik le teh. Občina in država lahko za obnovo poškodovanega ali uničenega premoženja v zasebni lasti dodelijo sredstva upravičencem na podlagi ocene neposredne škode na stvareh. Sredstva za odpravo posledic nesreč se dodeljujejo brez obveznosti vračanja.

Odpravljanje posledic nesreč na območju občine vodi Župan. O uporabi občinskih sredstev za odpravljanja posledic nesreč odločata Župan oziroma Občinski svet skladno s predpisi o javnih financah.

Vlada RS vodi odpravljanje posledic velikih nesreč. O uporabi državnih sredstev za odpravljanja posledic velikih nesreč odloča Državni zbor RS.



11. RAZLAGA POJMOV IN OKRAJŠAV

11.1. Pomen pojmov

Intenziteta je mera za učinke potresa, ki je odvisna od njegove energije, epicenterske razdalje in geoloških razmer. To je najpomembnejši podatek za prebivalce, saj z njo ugotavljamo učinke potresa na ljudi, predmete, zgradbe in naravo. Intenziteto merimo z 12 stopenjsko evropsko potresno lestvico (EMS). Je subjektivna opisna mera, ki fizikalno ni definirana, in je ponavadi največja v nadžarišču potresa (epicentru), z oddaljevanjem od nadžarišča pa postopoma slabi.

Intenzitetna (makroseizmična, potresna) lestvica je celoštevilska, opisna lestvica in nima prave fizikalne podlage. Z intenzitetno lestvico skušamo ovrednotiti vpliv potresa na objekte visoke in nizke gradnje, predmete, človeka in spremembe v naravi. V Sloveniji je v skladu s Pravilnikom o tehničnih normativih za graditev objektov visoke gradnje na seizmičnih območjih uradno veljavna EMS, ki je pravzaprav izpopolnjena verzija MSK potresne lestvice (Medvedev, Sponheuer in Karnik 1964).

Magnituda (M) je instrumentalno določena številka mera jakosti potresa ali sproščene energije v žarišču potresa (hipocentru). Za določanje jakosti potresa seizmologi uporabljajo amplitudo nihanja tal, registrirano na določenem tipskem seizmografu v razdalji 100 km od epicentra. Magnituda nima določene zgornje vrednosti, vendar le izjemoma preseže vrednost 9. Največja doslej izmerjena magnituda je dosegla vrednost 9,5 pri potresu v Čilu leta 1960, v slovenski potresni zgodovini pa je največja ocenjena magnituda 6,8 pri potresu na Idrijskem leta 1511.

Potres opredelimo kot seizmično valovanje tal, ki nastane ob nenadni sprostitvi nakopičenih tektonskih napetosti v Zemljini skorji ali zgornjem delu Zemeljskega plašča. Medtem, ko litosferske plošče trkajo med seboj in ob tem spreminjajo obliko, nastajajo ogromni pritiski. Občasno se energija teh pritiskov sprosti in rezultat te sprostitve je nenadni silovit potres.

Prelom je površina ob dveh istovrstnih ali različnih kamninah, vzdolž katerega je prišlo do premikov vzdolž prelomne ploskve.

Richterjeva lestvica (magnitudna lestvica) je zasnovana logaritmično in omogoča klasifikacijo potresov po razredih sproščene seizmične energije v žarišču potresa. Za razliko od intenzitetnih lestvic je fizikalno definirana in ni zgolj celoštevilska. Richterjeva lestvica nima določene zgornje vrednosti, so pa opredelitve magnitude takšne, da le izjemoma preseže vrednost 9. Porast magnitude za eno enoto pomeni približno dvaintridesetkratno povečanje sproščene seizmične energije potresa (npr. ob potresu z magnitudo 6 se sprosti približno toliko seizmične energije kot pri 32 potresih magnitude 5, 1000 potresih magnitude 4 ali 32000 potresih magnitude 3). Dosedaj najmočnejši instrumentalno zabeleženi potres je imel navorno magnitudo 9,5.



11.2. Pomen okrajšav

ARSO	Agencija Republike Slovenije za okolje
CORS	Center za obveščanje Republike Slovenije
CZ	Civilna zaščita
CZ RS	Civilna zaščita Republike Slovenije
GRC	Gasilsko reševalni center
ELME	Ekološki laboratorij z mobilno enoto
EMS	Evropska makroseizmična lestvica (European Macroseismic Scale)
NMP	Nujna medicinska pomoč
OA	Občina Ajdovščina
OŠCZ	Občinski štab za Civilno zaščito
OKC PU	Operativno-komunikacijski center Policijske uprave
P-	Priloge načrta
PCZ	Poveljnik civilne zaščite
PGD	Prostovoljno gasilsko društvo
RS	Republika Slovenija
ReCO	Regijski center za obveščanje
STA	Slovenska tiskovna agencija
URSZR	Uprava RS za zaščito in reševanje
ZARE	Sistem radijskih zvez zaščite in reševanja
ZIR	Zaščita in reševanje
ZRP	Zaščita, reševanje in pomoč
ZU	Zaščitni ukrepi
ZVPNDN	Zakon o varstvu pred naravnimi in drugimi nesrečami



12. DODATKI IN PRILOGE K NAČRTU

12.1. Skupne priloge

P – 1	Pregled potresno ogroženih območij
P – 2	Navodilo prebivalcem za ravnanje ob potresu
P – 3	Seznam odgovornih oseb v oa za varstvo pred naravnimi in drugimi nesrečami
P – 4	Seznam delavcev za zir v občini ajdovščina
P – 5	Podatki o poveljniku cz in njegovem namestniku
P – 6	Seznam članov občinskega štaba cz
P – 7	Podatki o grc in pgd
P – 8	Seznam humanitarnih organizacij v občini ajdovščina
P – 9	Pregled centrov za socialno delo
P – 10	Pregled zdravstvenih domov, zdravstvenih postaj in reševalnih postaj
P – 11	Pregled veterinarskih organizacij
P – 12	Pregled lokacij zasilnih bivališč
P – 13	Pregled objektov za začasno nastanitev in njihove zmogljivosti
P – 14	
P – 15	Pregled ustanov za varstvo naravne in kulturne dediščine
P – 16	Pregled območij, objektov in predmetov kulturne in naravne dediščine
P – 17	Pregled objektov javne prehrane in njihovih zmogljivosti
P – 18	Društva s področja zir
P – 19	Gospodarske družbe, zavodi in druge organizacije, ki se vključujejo v sistem zir glede na dejavnost, ki jo opravljajo
P – 20	Seznam lokalnih in državnih medijev
P – 21	Program usposabljanj, urjenj in vaj
P - 22	Navodilo za vzdrževanje in razdelitev načrta

12.2. Posebne priloge

P – 23	Evidenčni list o vzdrževanju načrta
P – 24	Navodilo za vzdrževanje in razdelitev načrta zaščite in reševanja v primeru potresa na območju občine ajdovščina
Obrazec št 04	Načrt za aktiviranje in obveščanje izvajalcev ukrepov zaščite in reševanja v OA

12.3. Skupni dodatki

D – 7	Brošura: Ste pripravljeni na potres
-------	-------------------------------------