

POROČILO
s posvetovanja o Krajinski zasnovi in Strokovni podlagi za razvoj poselitve -
območje Gora
Col, 20. 4. 2023

UVOD:

Občina Ajdovščina skupaj s strokovnjaki prostorskega podjetja Locus d.o.o. pripravlja spremembe in dopolnitve občinskega prostorskega načrta (v nadaljevanju: SD OPN 1), katerega obvezni strokovni podlagi sta med drugimi tudi **Krajinska zasnova (KZ) in Strokovne podlage za razvoj poselitve (SPP)**. V postopku priprave teh prostorskih dokumentov so bila organizirana tri posvetovanja z deležniki in zainteresirano javnostjo za različna območja občine: Dolina, Vipavski griči in Gora.

To Poročilo opisuje potek in rezultate razprav posvetovanja za **območje Gora**, ki je **20. 4. 2023 potekalo v dvorani Prostovoljnega gasilskega društva Col** in je zajemalo naslednje krajevne skupnosti: **KS Col, KS Podkraj, KS Otlica – Kovk in KS Predmeja**.

Cilji posvetovanja so bili:

- predstaviti proces priprave SD OPN 1 in možnosti vključevanja zainteresirane javnosti;
- predstaviti, kaj sta o Krajinska zasnova in Strokovna podlaga za razvoj poselitve v Občini Ajdovščina ter kakšen pomen imata v celovitem procesu SD OPN 1;
- predstaviti želeno stanje prostora in dobre oz. slabe prakse in to predebatirati z udeleženci;
- predvsem pa pridobiti mnenja o tem, kaj občanke in občani v širšem prostoru in na območju svojih naselij cenijo (kakovosti), kaj pogrešajo (slabosti) in katere nove rešitve predlagajo.

Zbrane informacije in podatki bodo uporabljeni v nadaljnjih korakih izdelave obeh dokumentov.

Organizatorji dogodka so bili skupaj z Občino Ajdovščina še predstavniki podjetja LOCUS d.o.o., ki izdelujejo Urbanistično zasnovo in SD OPN 1.

Srečanje, ki se ga je udeležilo 25 občank in občanov, je moderirala Milena Škrl Marena.

POTEK DOGODKA:

Zbrane je z uvodnim nagovorom najprej pozdravil **podžupan Občine Ajdovščina Matjaž Bajec**. Kratko je opisal razloge in pomen priprave sprememb in dopolnitev OPN ter obeh strokovnih podlag, ki sta predmeta tokratnega posvetovanja. Udeležencem se je zahvalil za udeležbo in jih povabil k tvornemu sodelovanju.

Maja Šinigoj, Locus d.o.o. je okvirno predstavila celoten proces SD OPN 1 ter pomen in načine vključevanja zainteresirane javnosti.

Tosja Vidmar, Locus d.o.o. je nato predstavila namen, vsebinsko strukturo in postopek priprave Krajinske zasnove. Nadaljevala je **Maja Šinigoj, Locus d.o.o.**, ki je vse naštet vidike predstavila še za Strokovno podlago za razvoj poselitve. Obe strokovnjakinji sta v nadaljevanju predstavili še splošna načela in usmeritve za trajnostno urejanja prostora, ki ustreza sodobnim potrebam, zakonskim zahtevam in trendom. Poleg tega sta predstavili tudi primere dobrih in slabih praks v prostoru.

Razprava udeležencev je bila sicer napovedana v zaključnem delu, kljub temu se je na predstavitve odzval en razpravljavec (zaradi predhodnega odhoda s srečanja). Njegov komentar je skupaj z drugimi vključen v poglavje **POVZETEK RAZPRAVE** na koncu tega Poročila.

Delavnica: Kako zaznavamo prostor, kaj predlagamo za njegovo nadaljnje urejanje

Sledila je delavnica, v kateri so udeleženci podajali svoja mnenja in predloge. Razdeljeni so bili po omizjih glede na krajevne skupnosti, katerim pripadajo.

V 1. delu so znotraj posameznega omizja razpravljali o tem, kar cenijo, kaj pogrešajo in kaj predlagajo v tem prostoru, in sicer po tematskih sklopih, ki so relevantni za pripravo Krajinske zasnove:

- 1. kmetijstvo in gozdarstvo,**
- 2. turizem, šport in rekreacija,**
- 3. zeleni sistemi in prepoznavnost.**

Skupine so imele na voljo karte območij KS, ki so jih obravnavale ter plakate za zapise mnenj in predlogov. Prepisi le-teh so navedeni v nadaljevanju.

Mnenja in predlogi delovnih skupin - 1. del (združeni v skupen nabor):

Kmetijstvo in gozdarstvo

Cenimo (kvalitete):

KS PODKRAJ:

- Nekaj manjših razpršenih kmetij, ki ohranjajo krajino (potrebno ohraniti).
- Ohranitev roba (od Cola do Male Gore), gozdnih rezervatov
- Preplet travnikov in gozdnega roba (Vodice, Malo Polje)
- Biotska raznovrstnost

KS OTLICA – KOVK

- Naravne danosti so specifične (razgiban teren, majhne površine,...)
- Čista narava, kvalitetna zemlja
- Možnost eko kmetovanja
- Domačije obdane s kmetijskimi površinami, v neposredni bližini tudi gozd

KS PREDMEJA

- Ohranjanje kvalitetnih gozdov
- Ohranjanje živinoreje in posledično krajine
- Ohranjanje avtohtonega rastja in biotske raznovrstnosti

KS COL:

- Neintenzivno, ekološko kmetovanje
- Manjše kmetije, samooskrba
- Letno urejanje poti (Lovsko društvo, Planinsko društvo)

Pogrešamo (problemi):

KS PODKRAJ:

- Pri gozdarstvu se zasleduje izključno tržni proces
- Zaradi posegov gozdarske mehanizacije prihaja do erozije (izgradnja vlak, goloseki, bolezni)
- Razpršena gradnja gospodarskih objektov pod pretvezo gospodarjenja
- Zaraščanje pašnikov in travnikov

KS OTLICA – KOVK:

- Kmetijstvo je zaradi specifik zelo omejeno
- Manjkajo boljše, večje vzpodbude in usmeritve

- Območje je zelo zaščiteno vodozbirno območje
- Gozdovi izumirajo
- Zakonodaja dedovanja - 'razpršeno lastništvo'
- Pogrešamo več dopolnilnih dejavnosti (storitvenih,...)

KS PREDMEJA:

- Spreminjanje namembnosti brez vednosti lastnikov
- Manjka monitoring zemljišč s strani strokovnih služb in obveščanje lastnikov o potrebnih ukrepih, npr. zaraščanje pašnikov
- Pogrešamo določbe občine o sprejemljivem videzu in umeščenosti kmetijskih objektov
- Neurejenost gozdnih površin po končani sečnji
- Uničevanje površin s strani obiskovalcev

KS COL:

- Podpora (državna, svetovalne službe) manjšim kmetijam
- Pretirano/ nenadzorovano izsekavanje gozda
- Goloseki, sprememba krajine
- Vnosi tujih praks na območje (vikendi), ravne strehe.

Predlagamo:

KS PODKRAJ:

- Prepoved izdaje dovoljenj za kmetijske objekte izven stavbnih zemljišč za 'nekmete'.
- Usmeritve glede oblikovanja pomožnih objektov
- Razvoj dopolnilnih dejavnosti na kmetijah (Eko kmetije v povezavi s turizmom, zelišča,...)
- Ohranjanje vrtač
- Spodbujanje lesno-predelovalne industrije (dodana vrednost)

KS OTLICA – KOVK:

- Proti sušni ukrepi (Kali, štirne,...)
- Večje vzpostavitve in usmeritve pri kmetovanju
- Različne dejavnosti
- Dopolnilne dejavnosti na kmetijah
- Podpiranje storitvenih in predelovalnih dejavnosti
- Souporaba mehanizacije (gozdarske, plugi, baliranje,...), skupne hladilnice
- Vzpodbude za obnovo vodnjakov

KS PREDMEJA:

- Spodbujanje lastnikov za ustrezno skrb za zemljišča (ne-zaraščanje pašnikov in travnikov, pomlajevanje gozdov)
- Obveščanje lastnikov pred spremembami namembnosti zemljišč

KS COL:

- Subvencije za ohranjanje kulturne dediščine
- Čiščenje, vzdrževanje, finančna podpora za gozdne ceste

Turizem, šport in rekreacija

Cenimo (kvalitete):

KS PODKRAJ:

- Pohodništvo, transverzala, Geološka pot
- Vzletišče za padalce
- Naravna pestrost
- Otliško okno
- Športni objekti: Smučišče na Vodicah, Skakalnica na Kovku, Športni park Lipov gaj
- Rimski ostanki Hrušica
- Rekreacija možna za vse starostne skupine
- Sinergija Gore in Vipavske doline

KS OTLICA – KOVK:

- Odlična lokacija, planota, razgledi
- Mnogo tematskih poti
- Pestrost prostora: naravne in kulturne znamenitosti
- Mirno in čisto okolje
- Bioklimatske razmere
- Možnost opazovanja neba (Astronomija), univerza

KS PREDMEJA:

- Razvoj butičnega turizma v omejenih in sprejemljivih okvirih (glede na nosilno zmogljivost)
- Dobri pogoji za razvoj turizma, športa in rekreacije
- Ohranjanje narave -> turistična privlačnosti
- Sodelovanje z občino pri obnovi in urejanju turističnih privlačnosti

KS COL:

- Čista narava
- Sonaravni turizem in športi
- Obdelava, kulturna krajina (ograde, obdelovanje,...)

Pogrešamo (problemi):

KS PODKRAJ:

- Stihijski razvoj turističnih objektov v povezavi z lastništvom
- Omejitev športnih dejavnosti (kolesarstvo,...) na določena manjša območja.
- Pogrešamo oblikovanje športnih objektov (npr. kot šotor Predmeja)

KS OTLICA – KOVK:

- Manjka turistično informacijski center in boljša turistična ponudba ter trgovina
- Malo turističnih kapacitet

KS PREDMEJA:

- Manjkajo varuhi narave, morali bi biti prisotni na terenu
- Investiranje v objekte za turizem (hotel in gozdna hiša, parkirišča,...)
- Obnašanje obiskovalcev v naravi (uničevanje), npr. enoslednice po rebri
- Kakovosten kader za delo z obiskovalci (usposabljanje, spodbujanje)
- Usmeritve oz. določbe občine o umeščanju in videzu turističnih objektov
- Nekontrolirana gradnja turističnih objektov (nosilna zmogljivost?)

KS COL:

- Dostop in ureditev turističnih točk (parkirišče, smeti)

Predlagamo:

KS PODKRAJ:

- Predpisovanje oblik turističnih objektov (npr. glamping)
- Opredelitev območji postavitve turističnih objektov.
- Razvoj padalstva (trženje produktov)
- Zgodovinski in naravni potencial soteske Bela
- Razvoj turizma (Vodice)

KS OTLICA – KOVK:

- Bolj usmerjeno, omejen razvoj turizma, skladen s prostorom kot dopolnilna dejavnost domačinov (ne glamping)
- Manjka infrastruktura – izposoja (električnih) koles
- Boljša povezanost športne ponudbe (zavod za šport)
- Možnost športnih priprav na Gori
- Hotel – naj bodo razpršeni čez celotno območje, več manjših, ki bodo med seboj povezani
- Prostor za mlade (mladinski dom), fitnes

KS PREDMEJA:

- Načrtno usmerjanje in vlaganje v turizem
- Pohodništvo, kolesarstvo, padalstvo, smučarski skoki
- Privlačno gospodarsko okolje, spodbujanje
- Urejanje infrastrukture

KS COL:

- Brez večjih posegov v naravo
- Popis in ureditev kolesarskih poti, vodniki
- Kolesarski klub "Črn trn" ponuja podatke o kolesarskih poteh
- Legalizacija kolesarskih poti v dialogu s planinskimi potmi
- Spodbuda posameznikom za urejanje okolja

Zeleni sistemi in prepoznavnost

Cenimo (kvalitete):

KS PODKRAJ:

- Vodice, vodni režim in vodne izvire
- Ohranjanje vedut naselji (Vodice, Col, Podkraj)
- Povezava z Lokvami
- Gozdni sestavi, Kraški pojavi
- Strlice (zaščita biotske raznolikosti)

KS OTLICA – KOVK:

- "regijski park"
- Razpršena pozidava v določenem obsegu je tipična za to območje in omogoča razvoj domačij
- Naravne znamenitosti: Otliško okno, Golaki, Sinji vrh, Škraplje; Gorski rob
- "Pot gor in dol, po dolu"

- Razvito padalstvo
- Ni kanalizacije in čistilnih naprav
- Premalo javnih površin
- Skrb za podobo objektov
- Spodbude za obnovev starih hiš (turistični nameni in stanovanja)
- Telekomunikacijska infrastruktura v zemlji
- Nadzorovana, usmerjena podoba objektov
- Možnost širitve domačij

KS PREDMEJA:

- Raznolikost po lepi naravi, zelenju, kulturni krajini -> ohranjati tudi v prihodnje
- Kakovostna območja: Gozdna uprava, Rupa, Hotel, Rob (Razgledišča), obeležja

KS COL:

- Kvalitetna pitna voda
- Urejanje stoječih voda, kalov (lovska družina, gasilci)
- Mozaičnost
- Veliko gozdnih in kmetijskih površin

Pogrešamo (problemi):

KS PODKRAJ:

- Vikendi in gospodarski objekti ene generacije
- Propadanje hotela na Predmeji
- Propadanje gradu Trilek
- Vsebina in ureditev gozdne uprave na Predmeji
- Degradirane gozdne površine z gozdnimi vlakami

KS OTLICA – KOVK:

- Neusmerjena in nekontrolirana uporaba prostora (predvsem turistično)

KS PREDMEJA:

- Degradirana območja
- Zaraščanje gozdov in pašnikov
- Neusmerjena gradnja in podoba odprtega prostora

KS COL:

- Kanalizacija
- Odvodnjavanje meteornih vod – uničevanje cest
- Plazovit teren/območja

Predlagamo:

KS PODKRAJ:

- Opredelitev naselji in robov, varovana območja
- Ozelenitev utrjenih urbanih površin
- Ureditev vaških jeter (Predmeja, Otlica, Col)
- Ureditev površin za pešce in kolesarje med Colom in Žagoličem
- Ureditev javnih vodnjakov v naseljih

- Ureditev kalov
- Umestitev čistilne naprave

KS OTLICA – KOVK:

- Organiziranost, nadzor, usmerjenost, označitev,... turističnih idej
- Ureditev lastništva (služnost)
- Sobivanje različnih uporabnikov prostora
- Ureditev izhodiščnih točk (parkirišča, okrepčevalnice)

KS PREDMEJA:

- Ohranjanje razpršene gradnje
- Ohranjanje kulturne krajine in podobe odprtega prostora
- Vedute: razgledišča (Gorjanka, kapelica, Rob, Maj, Čaven, Golaki, Smrekova draga
- Sončne in vetrne elektrarne ne sodijo v naše okolje
- Določitev izgleda javne infrastrukture (Ekološki otoki, avtobusne postaje)

KS COL:

- Sončne elektrarne samo na strehah
- Gradnja večstanovanjskih stavb ni dovoljena
- Ureditev odtoka meteornih voda
- Financiranje obnove in ureditve naravnih znamenitosti
- Usmeritve za oblikovanje objektov

.....

V 2. delu so udeleženci razpravljali o tem, **kar cenijo, kaj pogrešajo in kaj predlagajo** na tematskih področjih, ki so relevantna za pripravo Strokovne podlage za razvoj poselitve. Znotraj omizij so bili razdeljeni še na manjše skupinice, ki so - vsaka za svoje naselje - podajale mnenja in predloge glede:

4. podobe naselja,

5. zelenih sistemov in javnih površin znotraj naselja.

Skupinice so imele na voljo karte posameznih naselij, ki so jih obravnavale ter plakate za zapise mnenj in predlogov. Prepisi le-teh so navedeni v nadaljevanju.

V obeh delih razprav so bila udeležencem kot pomoč pri razmisleku predstavljena **pomožna vprašanja**, pri delu pa so jim (ko so to želeli) pomagali strokovnjaki Locus-a ter Občine. Skupine so glede predlogov iskale konsenz, vendar so bila možna tudi **ločena mnenja**. Prav tako so udeleženci lahko izražali **mnenja o kateri koli drugi temi, ki se jim je zdela relevantna ter ozko povezana z obravnavanimi vsebinami**.

Še teden dni po dogodku so lahko zainteresirani na naslov Občine Ajdovščina **poslali dodatna mnenja in predloge**.

Mnenja in predlogi delovnih skupin - 2. del:

Podoba naselja



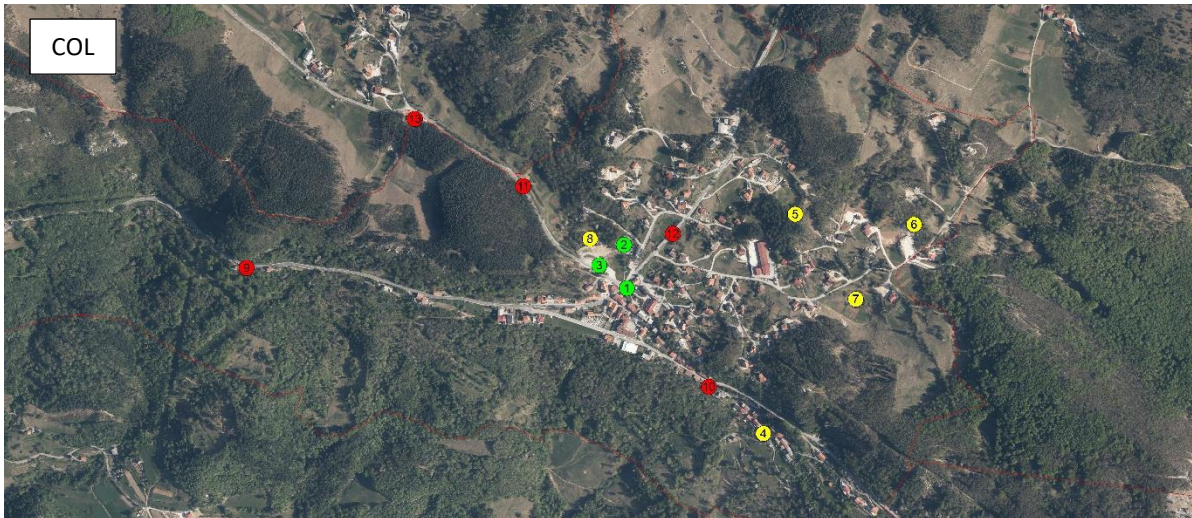
CENIMO/ KVALITETE



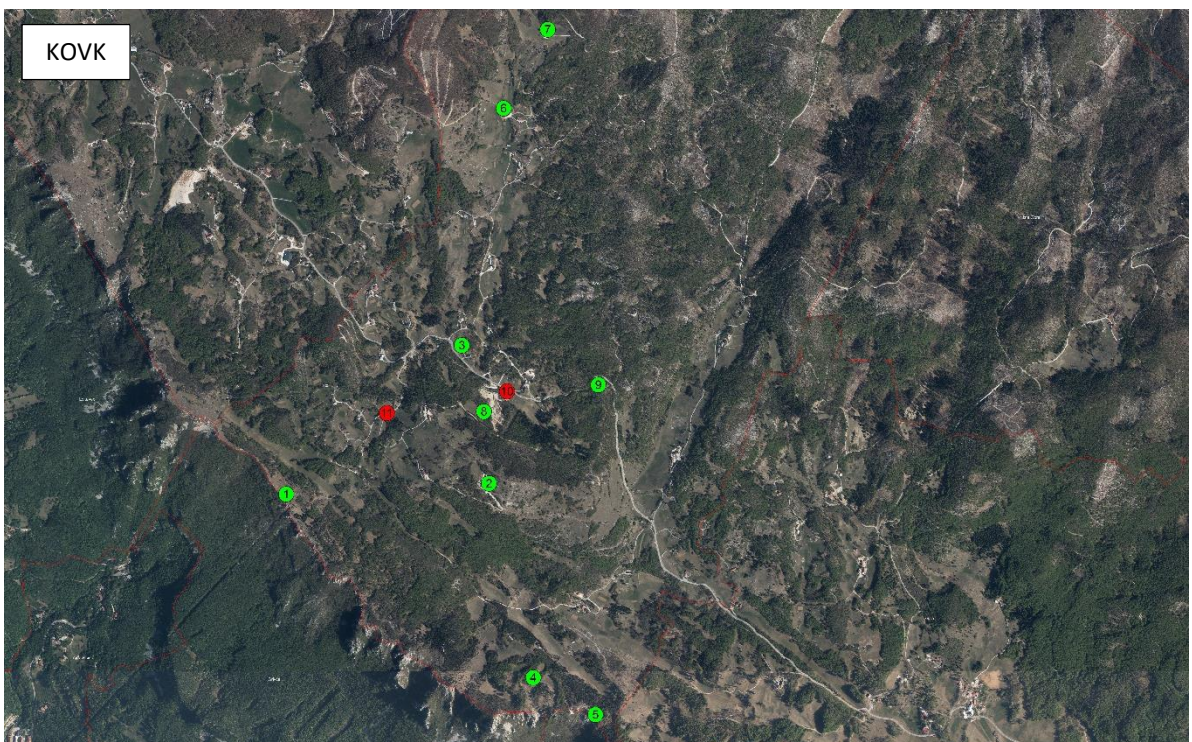
PREDLAGAMO



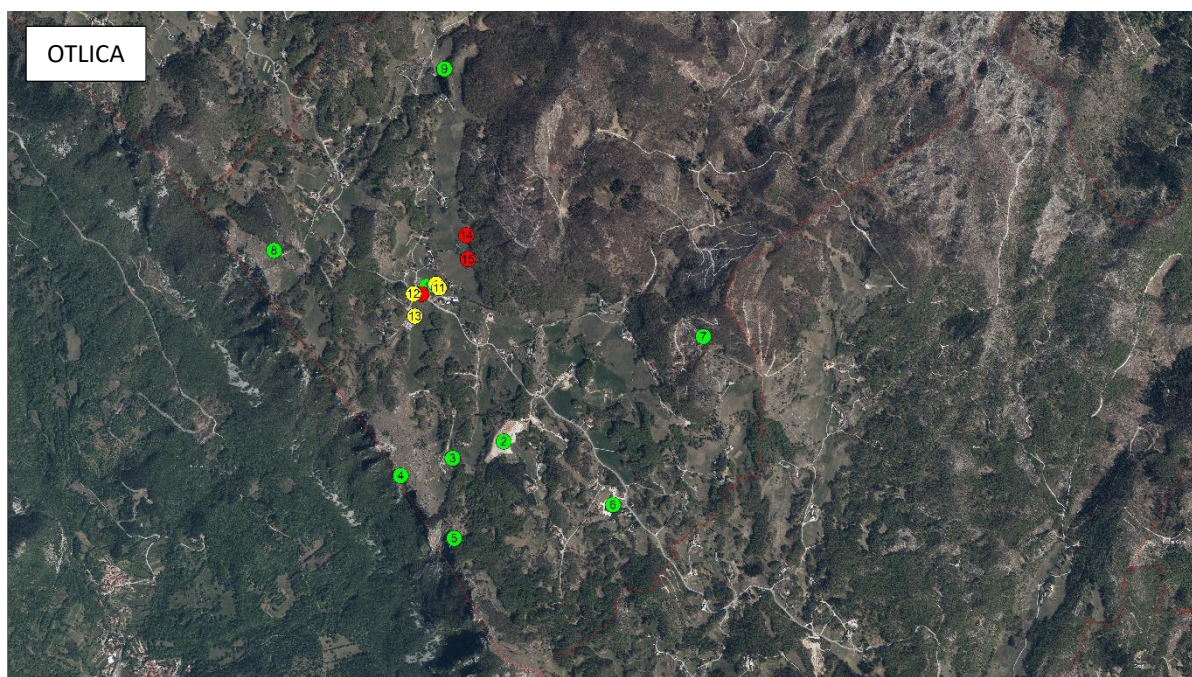
POGREŠAMO/ PROBLEMI



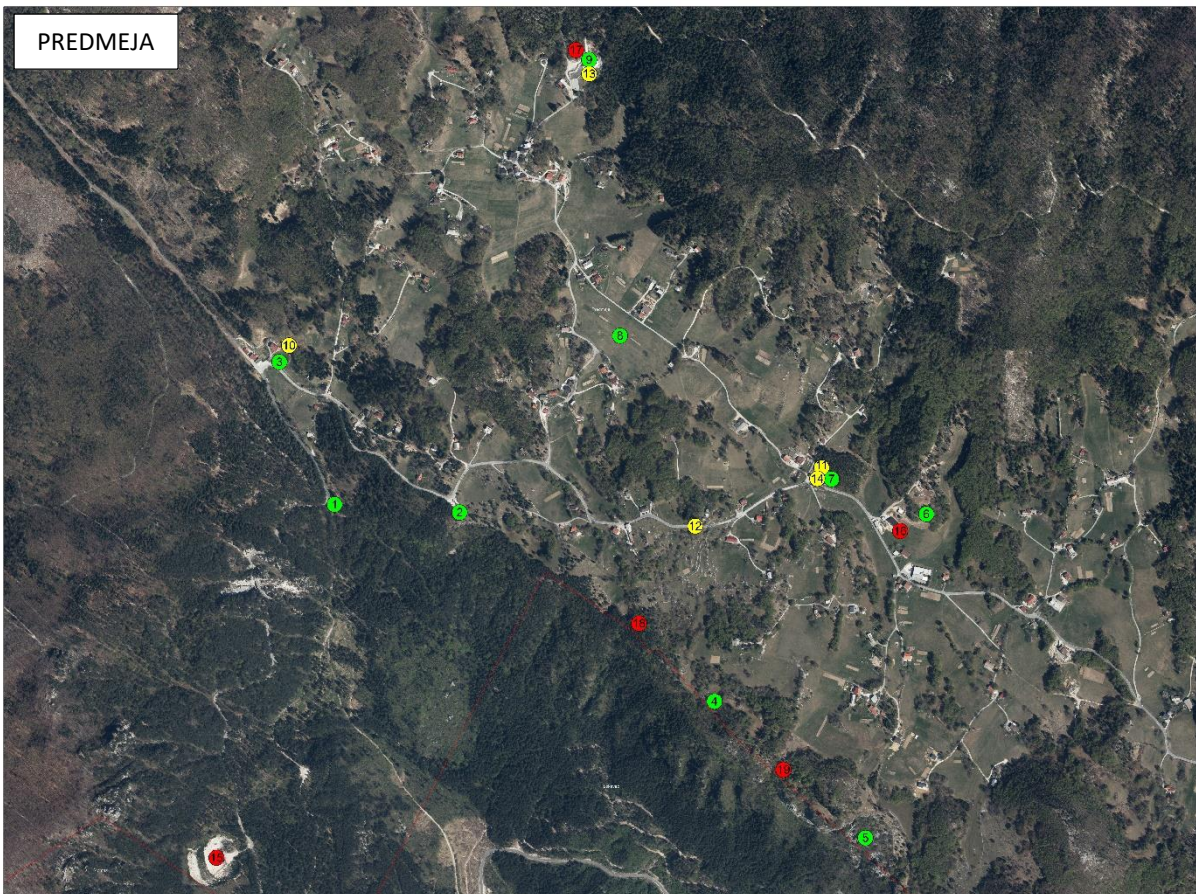
	PODOBA NASELJA - COL	ZELENI SISTEM IN JAVNE POVRŠINE
1	Krožišče, center naselja	
2		Igrišče
3		Skupna uporaba cerkvene parkirne površine
4	Ureditev studenca v Orešju	
5	Širitev naselja	
6	Širitev naselja	
7	Obrtno - poslovna cona	
8		Širitev, vzpostavitev izhodišča za na Kovk
9	Razpadanje gradu Trilek	
10	Slaba ureditev meteornih vod	
11		Manjka pločnik
12		Manjka pločnik
13		Slabo urejeno izhodišče



	PODOBA NASELJA - KOVK	ZELENI SISTEM IN JAVNE POVRŠINE
1	"Šturska reber"	
2	Sinji vrh (turizem, razgledna točka)	
3	Taborniški dom (Stara šola)	
4	Univerzitetna pazovalnica okolja, terena	
5	Vrh podrte gore in kamniti križ	
6	'Pri mihelu' (zgodovinska točka)	
7	Gorfova domačija	
8		Smučarsko skakalni center
9		Škraplje
10	Infrastruktura (komunala)	
11	Manjka javnih površin in javnega prometa	



	PODOBA NASELJA - OTLICA	ZELENI SISTEM IN JAVNE POVRŠINE
1	Center naselja	
2	Sanacija degradiranega območja	
3	Observatorij	
4	Otliški maj	
5	Otliško okno	
6	Sensum (delovna mesta)	
7	Obli vrh - orientacijska točka	
8		Suhozid
9		Sibirija (Univerza na Primorskem)
10	Širitev telovadnice	
11	Vrtec, medgeneracijski prostor	
12	Širitev centra naselja (poselitev, storitve...)	
13		Ohranjanje zelenih površin v centru naselja
14	Predvidena umestitev glampinga	
15	Predvidena umestitev glampinga	
16	Manjka vaški trg (privatizacija vaškega trga)	



	PODOBA NASLEJA - PREDMEJA	ZELENI SISTEM IN JAVNE POVRŠINE
1	Kapelica (razgledišče)	
2	Gorjanka (razgledišče)	
3	Gozdna uprava	
4	Rob	
5	Maj	
6	Obeležja	
7	Hotel	
8	Veliko zelenih in kmetijskih površin	
9		Rekreacijski center Rupa - Tiha dolina
10	Obnovitev gozdne uprave in ureditev parkirišča	
11	Hotel za obnoviti	
12	Tradicionalna podoba objektov	
13		Ureditev rekreacijskega centra
14		Posodobitev doma krajanov
15	Deradirano območje - peskokop	
16	Kmetijski objekt - moteči element	
17	Neustrezen izgled šotorov na Rupi	
18		Zaraščenost roba
19		Zaraščenost roba



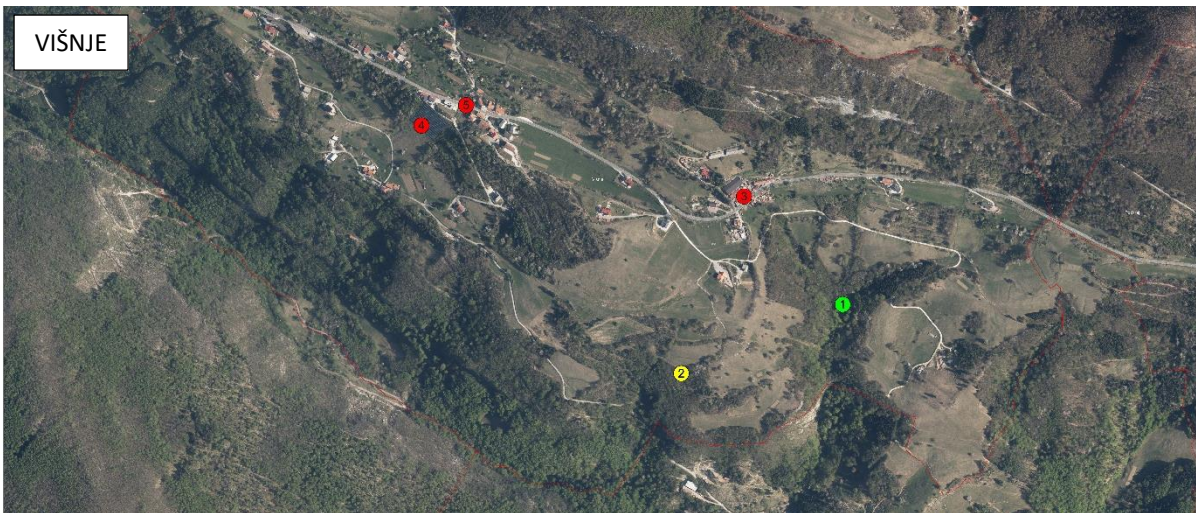
VODICE

	PODOBA NASELJA - VODICE	ZELENI SISTEM IN JAVNE POVRŠINE
1	Veduta	
2		Vodni viri (izviri), edinstvena krajina
3		Smučišče
4		Tematska pot (Vodice, Lazar, Sv. Duh)
5	Stihjsko oblikovanje objektov (vikend hiše)	

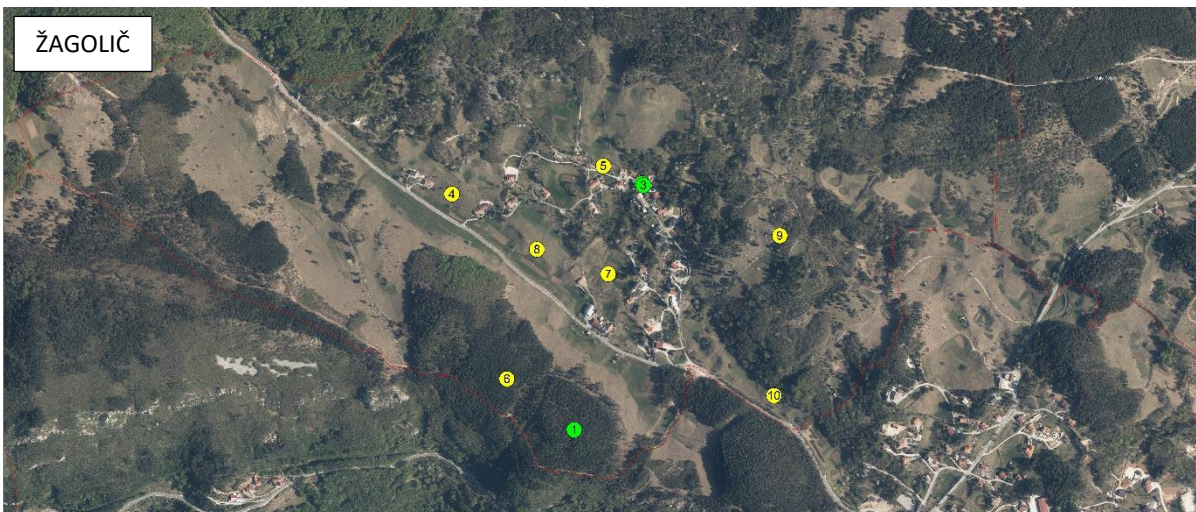


PODKRAJ

	PODOBA NASELJA - PODKRAJ	ZELENI SISTEM IN JAVNE POVRŠINE
1	Strnjeno naselje omejeno z obvoznico (sever)	
2	Obvoznica	
3		Končna ureditev športnega parka
4		Varna pešpot proti Hrušici
5	Razpršena obcestna gradnja	
6		Manjkajo javna parkirišča



	PODOBA NASELJA - VIŠNJE	ZELENI SISTEM IN JAVNE POVRŠINE
1		Naravna vrednota - slap
2		Pešpot (Višnje, slap, Bela)
3	Degradirano območje, nevaren cestni odsek	
4	Sončna elektrarn, tujek v prostoru	
5	Ni izrazitega vaškega jedra	



	PODOBA NASELJA - ŽAGOLIČ	ZELENI SISTEM IN JAVNE POVRŠINE
1	Hribi z utrdami	
2	Vaška lipa v središču vasi	
3	Vodnjak	
4	Širitev pozidave v obcestnih območjih	
5	Širitev pozidave v obcestnih območjih	
6		Vzpostavitev poti z označbami
7		Ohranitev kmetijskih zemljišč
8		Ohranitev kmetijskih zemljišč
9		Tematske poti (sfinga, hudičeva miza, škavnica)
10		Peš/kolesarska pot (Col - Žagolič)

Naselja Malo Polje, Bela, Križna Gora in Gozd niso bila obravnavana na delavnicah, ker ni bio predstavnikov.

POVZETEK ZAKLJUČNE RAZPRAVE

Pred zaključkom srečanja se je odvila še **kratka razprava**. Udeleženci so bili povabljeni, da **komentirajo bodisi predstavljene vsebine ali sam dogodek**, oziroma, da povedo svoja **mnenja ter predloge, ki jih morebiti niso uspeli izraziti skozi delavnico**.

Neposredno po predstavitev strokovnjakinj Locus-a je **eden od udeležencev** izrazil svoje nestrinjanje z mnenjem, da je razpršena gradnja nekaj slabega. Poseljenost namreč pomaga ohranjati krajino, ker zadržuje prebivalce na podeželju. Prestroge zakonske omejitve in prepovedi glede gradnje povzročajo, da se predvsem mladi selijo v mesto, kjer so prisiljeni kupovati draga stanovanja. Isti udeleženec je še napovedal, da bo podrobnejšo argumentacijo poslal v naslednjih dneh na naslov Občine Ajdovščina, saj zaradi obveznosti ni mogel počakati do razprave na zaključku posvetovanja. **Maja Šinigoj** je na kratko odgovorila, da če prebivalci (ki so večinoma zaposleni) ne kmetujejo, tudi krajine ne ohranjajo; kar je vse pogostejši pojav. Razpršena poselitev kot avtohtoni vzorec poselitve je nastala prav iz povezanosti med krajino kot virom preživetja in bivanjem, zato je bila njena pogostost tudi naravno omejena. Današnja oblika razpršenega bivanja nima več te varovalke in se lahko brez te meje razrase brez omejitve. Posledično se degradira kulturna krajina, saj postaja njena raba za dejavnosti iz naslova kmetijskih in gozdnih zemljišč vedno bolj omejena, krčijo se naravni habitati, kar ima številne posledice, prihaja na primer do večjih konfliktov s prosto živečimi živalskimi vrstami, povečuje se razpršen vpliv na vodne vire, posega se v nestabilne terene in tako povzroča plazenje in podobno. Prav zato tudi prostorska zakonodaja ne dovoljuje širitve takega vzorca poselitve, razen če je vezan na kmetijsko dejavnost.

V kratki razpravi v zaključnem delu srečanja je bil **prvi razpravljavec** kritičen, ker je bilo posvetovanje po njegovem mnenju premalo oglaševano. Če bi bilo več ljudi bolje obveščenih o vsebini in tudi o trajanju dogodka, bi bila udeležba boljša - udeležili bi se različni profili ljudi, ki bi še boljše prispevali k rezultatom.

Predsednik ene od KS je poudaril, da je sam prebivalce na svojem območju poleg pisnih obvestil tudi osebno obveščal, kljub temu pa je bil na dogodku edini udeleženec iz njihove KS. Vprašal se je, katere »prijeme« bi moral še uporabiti, da bi pritegnil krajane.

Razpravljavka iz druge KS je povedala, da ljudje takih posvetovanj niso vajeni in so skeptični. Komunikacije o prostoru po njenem mnenju na splošno manjka, tega se moramo šele naučiti. Izrazila je zadovoljstvo, ker so bila tokrat na dogodku obravnavana vprašanja, ki so jih občani iz njihove KS v preteklosti že posredovali Občini.

Naslednji **razpravljavec** je poudaril, da je Goro potrebno obravnavati kot celoto, ne fragmentirano. Prebivalci imajo namreč veliko skupnih točk, ena izmed njih je npr. čiščenje odpadnih voda. Omejitve in pravila pri gradnjah pa so po njegovem mnenju zaželena. Novogradnje (npr. z ravnimi strehami) pogosto kvarijo podobo kraja; ne spada vsaka oblika na Goro.

Poudaril je tudi, da je dobro, ko institucije prisluhnejo idejam in potrebam lokalnih prebivalcev. Tokratni odziv ljudi na Colu sicer ni zelo velik, a so prisotni večinoma mladi. Dobro je, da se njihove ideje slišijo in tudi uslišijo.

.....

Maja Šinigoj, Locus d.o.o. je na zaključku povedala, da bodo zbrani predlogi in mnenja obravnavani pri dopolnitvi analiz in pri pripravi usmeritev za urejanje in razvoj. Naslednji predmet javne razprave bo Osnutek SD OPN 1, nekje konec leta 2023.

Skupaj s **podžupanom Matjažem Bajcem** sta se udeležencem še zahvalila za konstruktivno sodelovanje ter zaključila srečanje.

Poročilo so pripravile:

Milena Škrl Marega, Staša Breclj, Maja Šinigoj in Irena Raspor